

RANKING 2019

WYDATKI MIESZKAŃCÓW NA USŁUGI KOMUNALNE W MIASTACH POWIATOWYCH





SŁOWO WSTĘPNE

Mateusz Klupczyński

Prezes Zarządu

Curulis Sp. z o.o.

Szanowne Państwo,

rozwój Polski przekłada się na polepszanie sytuacji nas wszystkich – obywateli, rodzin ale też samorządów. Rozwój ten, ma swoje dwa oblicza.

Pierwsze z nich to lepsza jakość usług z jakich przychodzi nam korzystać. Dotyczy to nie tylko sfery usług publicznych, ale wszystkich. Drugie oblicze to często wyższa cena jaką za te usługi płacimy.

W 2019 roku wzrost cen dotknął głównie opłaty za odbiór odpadów oraz dostarczania wody i odprowadzania ścieków. Możemy się spodziewać, że to dopiero początek prawdziwych wzrostów. Wyższe płace minimalne, droższa energia i niekorzystne ruchy na „rynku śmieciowym” prawdopodobnie przyspieszą wzrost kosztów usług komunalnych w 2020 i latach kolejnych.

Przedstawiamy Państwu drugą edycję rankingu wydatków mieszkańców na usługi komunalne. Poprzedni, publikowany w 2018 roku ranking cieszył się ogromnym zainteresowaniem. Liczymy, że nasza „mrówcza” praca jaką wykonaliśmy, aby zebrać i zweryfikować ceny z 2019 roku, przyda się Państwu i tym razem.

Wierzmy, że to opracowanie pozwoli spojrzeć z szerszej perspektywy, docenić mądre decyzje, ale i zmotywować do dalszej pracy. Zwycięzcom serdecznie gratulujemy!

Klupczyński Mateusz

WYNIKI RANKINGU



Miejsce	Miasto	Miejsce	Miasto
1	Kozienice	330	Będzin
2	Giżycko	331	Jaworzno
3	Zambrów	332	Sulęcín
4	Działdowo	333	Drezdenko
5	Hajnówka	334	Piaseczno
6	Mińsk Mazowiecki	335	Tarnowskie Góry
7	Rawa Mazowiecka	336	Nowy Dwór Gdański
8	Ostrołęka	337	Otwock
9	Jawor	338	Mysłowice
10	Gostyń	339	Milicz



SPIS TREŚCI

PODSUMOWANIE WYNIKÓW	5
CEL I ZAKRES BADAŃ	11
OBSZARY BADAŃ	15
CENY ZA WODĘ I ŚCIEKI	16
OPŁATY ZA WYWÓZ ODPADÓW KOMUNALNYCH	19
PODATEK OD NIERUCHOMOŚCI	22
CENY ZA KOMUNIKACJĘ PUBLICZNĄ	25
OPŁATY ZA PARKOWANIE	28
RANKING OGÓLNY	30
RANKINGI CZĄSTKOWE	34
INFORMACJA O WYKONAWCY	39

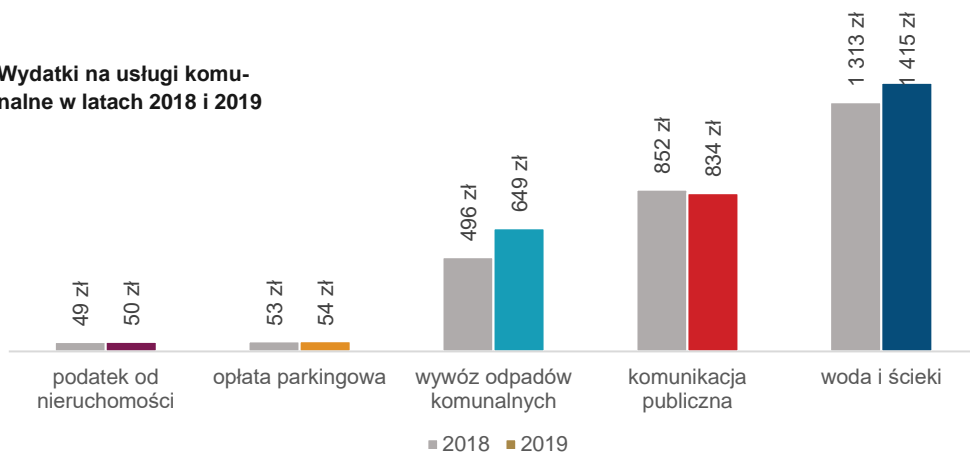
PODSUMOWANIE WYNIKÓW

Niniejszy ranking stanowi kontynuację kalkulacji rocznych kosztów, jakie obciążają statystyczną rodzinę w pięciu obszarach: zaopatrzenie w wodę i odprowadzanie ścieków, odbiór odpadów komunalnych, podatek od nieruchomości, komunikacja publiczna oraz strefy płatnego parkowania.

W 2019 roku po raz kolejny liderem zostało Miasto Kozienice z rocznymi wydatkami na usługi komunalne na poziomie 1.386,52 zł, odnotowując 5,81% wzrostu kosztów usług względem roku ubiegłego. Niemniej jednak w niektórych miastach koszty usług komunalnych zostały ograniczone, czego dowodem jest

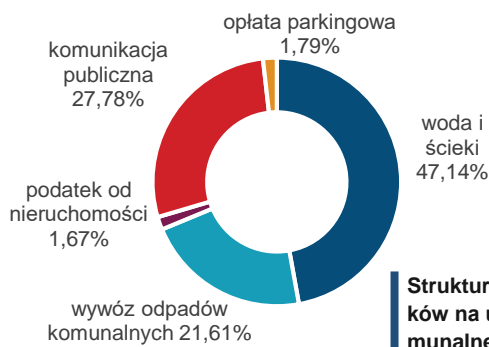
uplasowane na drugim miejscu Miasto Giżycko, awansujące z miejsca czwartego, gdzie nastąpił spadek wydatków o 3,08%. Najdroższym miastem został Milicz, gdzie łączne wydatki na usługi komunalne wzrosły aż o 37,10% i wyniosły 4.954,83 zł. Różnica między najtańszym a najdroższym miastem kształtuje się na poziomie 3.568,31 zł, podczas gdy zeszłoroczna rozbieżność wynosiła 2.600,00 zł. Rosnąca dysproporcja obrazuje zatem odmienne zarządzanie miastami w zakresie tych samych usług.

Wydatki na usługi komunalne w latach 2018 i 2019



W ramach wskazanych obszarów przeciętna rodzina mieszkająca w mieście powiatowym najczęściej wydaje na wodę i ścieki (47,14%), następnie komunikację publiczną (27,78%) oraz wywóz odpadów komunalnych (21,61%). Co za tym idzie, roczne koszty w związku z dostawą wody i odbiorem ścieków wynoszą średnio 1.415 zł, natomiast w ramach korzystania z komunikacji publicznej 834 zł. Szczególną uwagę należy zwrócić na koszty zagospodarowania odpadów komunalnych, które wzrosły

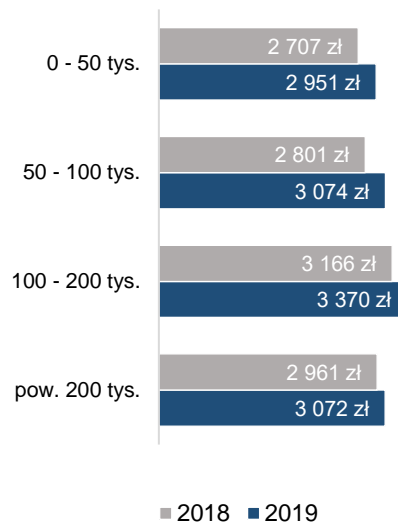
aż o 30,85% wynosząc w 2019 roku średnio 649 zł/rok. Niewielki odsetek łącznych kosztów stanowi z kolei opłata parkingowa oraz podatek od nieruchomości.



Struktura wydatków na usługi komunalne



Średnie wydatki na usługi komunalne w miastach powiatowych wskazują na ogólną tendencję wzrostową, przy czym wydatki te rosną wraz ze wzrostem liczby ludności w mieście. Dopiero w miastach liczących więcej niż 200 tys. mieszkańców relacja ta ulega zmianie, co może świadczyć o pozytywnych efektach skali. Zestawiając średnie wydatki na usługi komunalne w miastach powiatowych, kształtujące się na poziomie 3.002 zł ze średnim miesięcznym wynagrodzeniem netto w I kwartale 2019 roku wynoszącym około 3.516 zł, miesięczny dochód rozporządzalny przeciętnej rodziny (2 osoby dorosłe) wynosi około 6.782 zł.



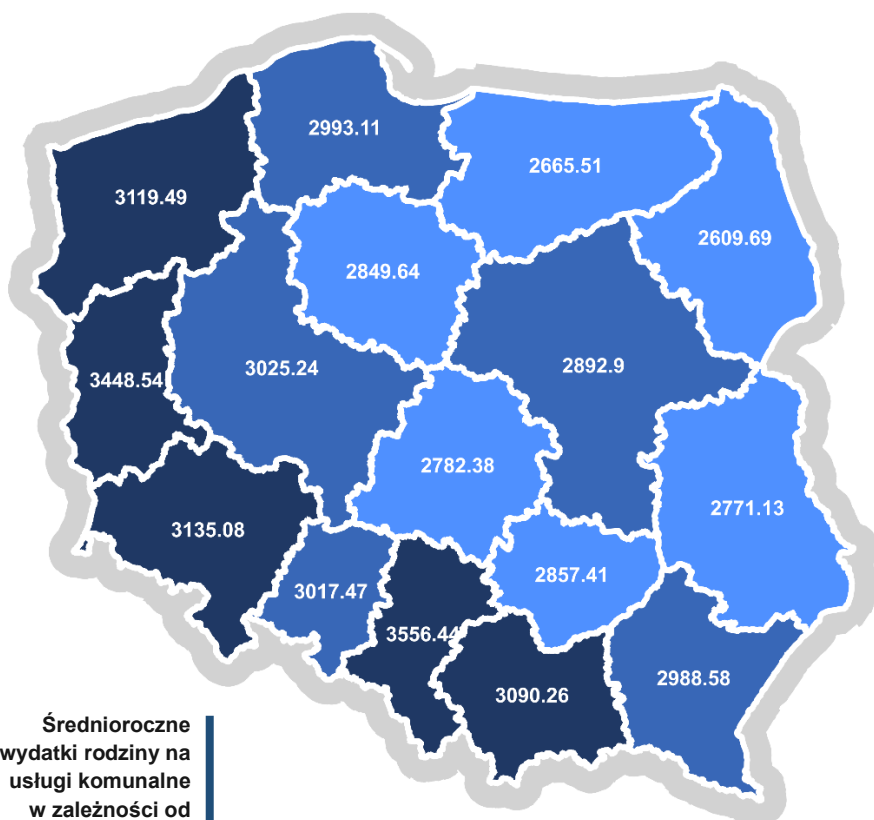
Średnioroczne wydatki rodziny na usługi komunalne dla miast powiatowych w zależności od liczby mieszkańców



„Rola samorządu jest zapewnienie wysokiej jakości usług komunalnych, prowadzenie stabilnej polityki podatkowej, prorodzinnej, probiznesowej, prośrodowiskowej, itd. Nie jesteśmy przedsiębiorstwem, którego rozwój determinuje zysk finansowy, nasz rozwój jako wspólnoty samorządowej, zależy od mieszkańców, dlatego będziemy wykorzystywać wszelkie możliwe działania, aby zachęcać do życia w Kozienicach, do zakładania rodzin, zakupu nieruchomości i lokowania nowych przedsięwzięć gospodarczych. Inwestycje własne prowadzimy rozważnie, wykorzystując nowe technologie i formy organizacyjne, tak aby użytkowanie było jak najtańsze i nie generowało wysokich kosztów obsługi czy utrzymania. „Kozenice idealne na szczęście” – to nasze hasło promocyjne. Pracujemy każdego dnia, podejmujemy decyzje strategiczne, wyznaczamy plany na przyszłość, tak by hasło materializowało się dla wszystkich i we wszystkich obszarach życia. Skutek jest zadawalający o czym świadczy tegoroczny wynik rankingu.”

Piotr Kozłowski, Burmistrz Gminy Kozenice,
1 miejsce w rankingu





Średnioroczne wydatki rodziny na usługi komunalne w zależności od województwa

Zebrane dane umożliwiają wytypowanie najtańszego województwa w kontekście usług komunalnych, którym niewątpliwie jest województwo podlaskie oraz najdroższego – województwo śląskie. W dalszym ciągu utrzymuje się podział na „tańszy” wschód i „droższy” zachód,

przy czym powstałe rozbieżności w ramach kosztów ponoszonych usług, szczególnie w aspekcie kosztów związanych z wodą i ściekami, komunikacją publiczną i odpadami komunalnymi, uwypuklają dysproporcje między różnymi regionami Polski.





KOMENTARZ EKSPERTA



Ryszard Grobelny

Prezydent Miasta Poznania w latach 1998-2014

Prezes Związku Miast Polskich w latach 2003-2015

2019 – rok powyborczy to i ceny szaleją.

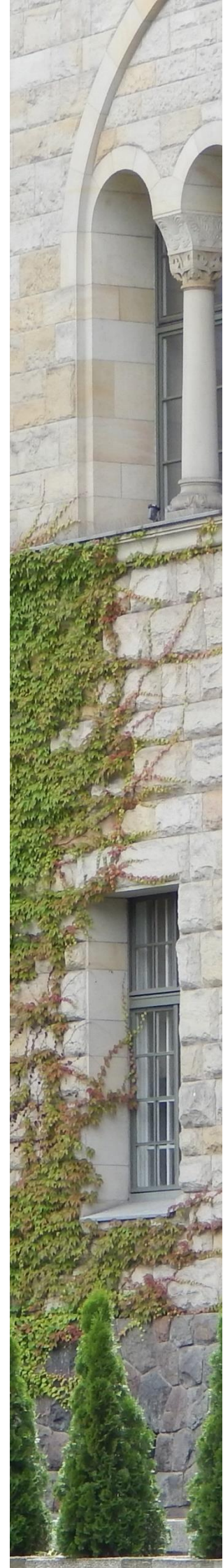
Wiadomo część samorządów przesunęła konieczne podwyżki z roku wyborczego na rok bieżący. Dodatkowo zmiany w przepisach, szczególnie w zakresie gospodarki odpadami, wzrost kosztów energii i płac - dokładają obciążeń. Wszyscy (no prawie) mieszkańcy odczuwamy to w swoich portfelach. Przeciętnie wartość naszego koszyka usług komunalnych wzrosła o prawie 9%. Nie wszędzie jednak równo. Są regiony, w których wzrost ten był bardzo znaczący, aż 14% na Podkarpaciu, a tylko 2% na Podlasiu. Trudno w tym wzroście znaleźć jakąś regułę, bo znaczny wzrost dotyczył zarówno tych regionów, które już miały relatywnie wyższe ceny (Małopolska, Lubuskie, Dolny Śląsk), jak i tych z niższymi (Podkarpacie, Mazowsze, Świętokrzyskie, Łódzkie). Podobnie regiony z najmniejszym wzrostem to zarówno te z niskimi cenami (Podlasie, Lubelszczyzna, Kujawsko-Pomorskie), jak i z wysokimi (Zachodniopomorskie, Wielkopolska). Pewna zależność widoczna jest natomiast w zależności od wielkości miast. Te mniejsze, poniżej 100 tys. mieszkańców miały wzrost większy, a te większe mniejszy, szczególnie te największe. Czyżby im większe miasto tym mniejsze przesunięcie podwyżek na czas powyborczy – im bliżej mieszkańca tym trudniej jest podejmować niepopularne decyzje. Być może. Kolejne lata pozwolą zweryfikować tę tezę. Nie zmienia to jednak faktu, iż zmniejszyło się zróżnicowanie między miastami małymi i większymi (było 17% a jest 13%). Taka tendencja jest uzasadniona – należy spodziewać się większego wzrostu kosztów usług komunalnych w miastach mniejszych, szczególnie tych które szybko się wyludniają.

Także w przypadku miast dokonywanie uogólnień nie zawsze jest uzasadnione. Co prawda, przeciętnie ceny usług komunalnych wzrosły, to jednak

zdarzają się wyjątki – jest kilka miast w których ceny te w 2019 roku spadły. I o dziwo nie są to te miasta, w których były one wysokie, a wręcz przeciwnie – są to miasta z najniższymi cenami. Spadek zanotowały np. Giżycko o 3%, a Zambrów aż o prawie 17%. Na drugim biegunie są miasta o najwyższych cenach, ale i najwyższych wzrostach – Międzyrzecz 41%, Milicz 37%. Spowodowało to znaczny wzrost zróżnicowania między miastami. O ile różnica kosztów między miastem z najwyższymi kosztami usług komunalnych a miastem z najniższymi w 2018 roku była 3-krotna, to w 2019 roku jest już ponad 3,5-krotna – od 1.387 zł aż do 4.955 zł. Trudno taką sytuację wyjaśnić czynnikami obiektywnymi. Niewątpliwie wynika ona z różnych strategii rozwoju i finansowania usług komunalnych przyjętych przez polskie miasta.

Nadal najbardziej nasze portfele obciążają koszty wody i odprowadzania ścieków. Podobnie jak w roku poprzednim jest to 47%. Wzrost cen w tej grupie usług wynosił ponad 7%. Niższy był w największych miastach. Podobnie jak w 2018 roku najwyższe ceny wody i ścieków były w województwach śląskim i lubuskim, a najniższe w podlaskim i podkarpackim. I tu zróżnicowanie między miastami wzrosło, choć nieznacznie z 2,8 do 2,9 raza. Dla cen w usługach wodno-kanalizacyjnych szczególnym wyzwaniem jest spadek liczby mieszkańców miasta, co przy wysokich kosztach stałych infrastruktury powoduje naturalny wzrost cen. Jeśli nałożymy na to wzrost oczekiwań mieszkańców co do jakości usług i wzrost wymogów ochrony środowiska, dalszy wzrost cen wydaje się nieunikniony. Przewyciężyć mogą go jedynie te miasta, które zdecydują się na innowacyjne rozwiązania, czy to w zakresie technologii, czy zarządzania lub finansowania.

Dla wielu samorządów w 2019 roku największym wyzwaniem była gospodarka odpadami. Jej znaczenie w kosztach usług komunalnych znacząco wzrosło i wynosi prawie 22%. Zmiany w przepisach połączone ze znacznym wzrostem kosztów jeszcze bardziej rozregulowały i tak niestabilny rynek w tym zakresie. Zaowocowało to znacznym wzrostem cen - średnio aż o ponad 31%. Był on prawie dwukrotnie wyższy w miastach do 100 tys. mieszkańców niż w miastach większych. Spowodowało to zmianę w strukturze cen. Jeszcze w 2018 roku to miasta większe miały wyższe ceny a w 2019 jest odwrotnie. Znacznie wzrosło też zróżnicowanie między miastami. Rok temu różnica między najtańszym a najdroższym miastem była 4-krotna, a obecnie aż ponad 6-krotna. Choć wzrost kosztu dotyczył praktycznie wszystkich miast to był on jednak bardzo zróżnicowany od dwudziestu kilku procent,





aż do prawie stu. Zaskakuje, iż wzrost ten dotyczył w mniejszym stopniu miast z niskimi cenami, a w większym tych, które już w 2018 roku miały ceny wysokie. Wyraźnie widać, iż rynek odpadów potrzebuje stabilizacji i większej konkurencji. Nie ma bowiem przesłanek, aby tak zróżnicowane ceny wynikały wyłącznie z obiektywnych różnic w kosztach. Prawdopodobnie poza różnicami w stosowanych technologiach utylizacji odpadów na ceny mają wpływ czynniki wynikające z lokalnych – specyficznych rozwiązań. Dobrze byłoby, aby te rozwiązania, które są korzystniejsze dla mieszkańców szybko się upowszechniły.

Koszt komunikacji publicznej w 2019 roku nie tylko nie wzrósł, ale nawet nieznacznie spadł (o blisko 2%). Być może jest to efekt intensywniejszej walki ze wzrastającą motoryzacją i chęć promocji transportu publicznego. Przybyły 2 kolejne miasta z bezpłatną komunikacją publiczną a w pozostałych miastach raczej zwiększano zakres ulg niż podnoszono ceny.

Podatek od nieruchomości i opłaty za parkowanie mają nadal niewielki wpływ na koszty życia. W koszyku usług komunalnych mają one nikłe znaczenie (po niecałe 2%) i w 2019 też wzrosły tylko nieznacznie.

Zatem rok 2019 jest nie tylko powyborczy, ale przede wszystkim kosztowny, co odczuwamy w swoich kieszeniach i pewnie zadajemy sobie pytanie czy to już koniec podwyżek i co nas czeka w najbliższych latach. Myślę, że nawet władarze miast tego nie wiedzą. Ale jestem przekonany, że i my - konsumenci i oni – decydenci chcemy trochę spokoju i stabilizacji – zwłaszcza w gospodarce odpadami.

CEL I ZAKRES BADAŃ

Każdego dnia ponad 38 milionów osób korzysta w Polsce z usług komunalnych. Czysta woda, transport publiczny, czy gospodarka odpadami są podstawowymi potrzebami mieszkańców wszystkich polskich miast i gmin. Za ich odpowiednie zorganizowanie odpowiedzialność ponoszą władze samorządowe. To właśnie one powinny dbać zarówno o właściwą jakość świadczonych usług, jak i racjonalny poziom kosztów.

Podobnie jak w poprzedniej edycji rankingu, zbadano ceny usług komunalnych we wszystkich miastach powiatowych w Polsce. Wyniki pozwalają na ocenę kosztów korzystania z usług komunalnych, które każdego roku obciążają przeciętną polską rodzinę. Metodologia doboru danych do analizy pozostała niezmienna w porównaniu do poprzedniego roku.

ZAKRES PRZEDMIOTOWY:



ceny za dostarczaną wodę i odprowadzane ścieki



opłaty za gospodarowanie odpadami komunalnymi



stawki podatku od nieruchomości



ceny za usługi przewozowe w publicznym transporcie zbiorowym (komunikacja publiczna)



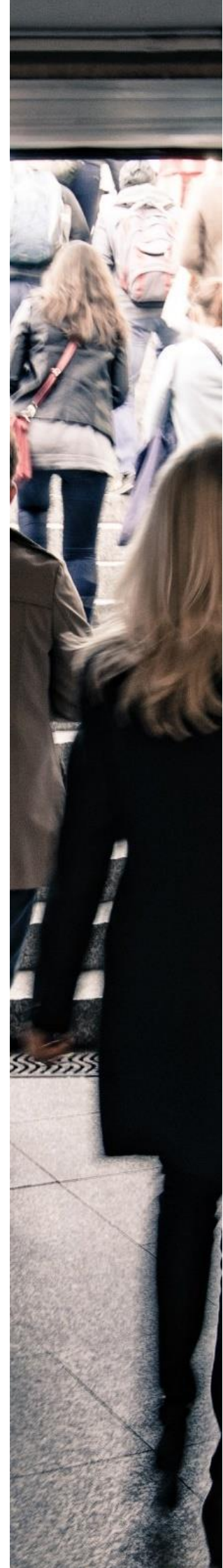
opłaty za parkowanie w strefie płatnego parkowania

ZAKRES PODMIOTOWY:

miasta powiatowe (339 jednostek)

ZAKRES CZASOWY:

stan na dzień 15 sierpnia 2019 roku



ZAŁOŻENIA I ŹRÓDŁA DANYCH:



CENY ZA WODĘ I ŚCIEKI

Ceny za dostarczaną wodę i odprowadzane ścieki ustalono na podstawie decyzji organów regulacyjnych opublikowanych na Biuletynie Informacji Publicznej Państwowego Gospodarstwa Wodnego Wody Polskie. W przypadku braku opublikowanej decyzji, cenę wody i ścieków ustalono na podstawie ostatniej obowiązującej taryfy dla zbiorowego zaopatrzenia w wodę i zbiorowego odprowadzania ścieków, zatwierdzonej przez organ stanowiący JST lub wprowadzonej z mocy prawa i opublikowanej na stronie internetowej przedsiębiorstwa wodociągowo-kanalizacyjnego.

Biorąc pod uwagę zróżnicowanie w zakresie rodzaju i struktury taryfy do kalku-

lacji przyjęto cenę obowiązującą dla gospodarstw domowych bez uwzględnienia abonamentów.

Dodatkowo uwzględniono również kwestię stosowania dopłat przez dane miasto do ceny wody i ścieków na podstawie uchwał organów stanowiących.

W porównaniu do rankingu z 2018 roku zmianie uległo średnie zużycie wody i ścieków, które w 2019 roku nieco wzrosło. Dlatego też, uwzględniając również obecne realia na rynku ustalono przeciętne zużycie wody i ścieków na mieszkańca na poziomie 2,775 m³/miesiąc (33,3 m³/rok).



OPŁATY ZA WYWÓZ ODPADÓW KOMUNALNYCH

Stawki opłat za gospodarowanie odpadami komunalnymi ustalono na podstawie uchwał organów stanowiących JST w sprawie wyboru metody ustalania opłaty za gospodarowanie odpadami komunalnymi oraz ustalenia stawki opłaty za gospodarowanie odpadami komunalnymi.

Przyjęto, że odpady będą zbierane i odbierane w sposób selektywny. W zależności od wybranej przez dane miasto

metody ustalenia opłaty za gospodarowanie odpadami komunalnymi, koszty skalkulowano w oparciu o:

1. liczbę mieszkańców zamieszkującą nieruchomość – 4 osoby;
2. ilość zużytej wody z nieruchomości – 33,3 m³ / osobę / rok;
3. powierzchnię lokalu mieszkalnego – 74 m².



PODATEK OD NIERUCHOMOŚCI

Wysokość stawek podatku od nieruchomości ustalono na podstawie sprawozdań podatkowych w zakresie podatku od nieruchomości, podatku rolnego i leśnego (SP-1), w części dotyczącej wysokości stawek podatku od nieruchomości dla budynków mieszkalnych.

Na podstawie danych GUS założono, że powierzchnia mieszkania stanowiąca podstawę określenia wymiaru podatku od budynków mieszkalnych wynosi **74 m²**.



CENY ZA KOMUNIKACJĘ PUBLICZNĄ

W przypadku JST, w których gminne przewozy pasażerskie wykonywane są w granicach administracyjnych miasta (zorganizowana została tzw. komunikacja miejska), stawkę opłaty określono na podstawie uchwał organów stanowiących JST w sprawie ustalenia cen / taryf opłat za usługi przewozowe środkami komunikacji miejskiej. Pod uwagę wzięto cenę najtańszego biletu.

W przypadku tych miast, na terenie których nie funkcjonuje gminna komunikacja miejska, opłaty za przewozy pasażerskie ustalono na podstawie cen ustalanych przez przewoźników obsługujących międzymiastowe i podmiejskie linie

autobusowe, w tym obszar danego miasta (np. PKS) dla najbliższego przystanku.

Uwzględniając założenie, że gospodarstwo domowe tworzą 4 osoby, opłaty za korzystanie z komunikacji miejskiej / publicznego transportu autobusowego skalkulowano przyjmując założenie, że:

1. dwóch członków gospodarstwa domowego posiada uprawnienia do przejazdów ulgowych;
2. dwóch członków gospodarstwa domowego nie posiada uprawnień do przejazdów ulgowych (zakupuje bilet normalny).



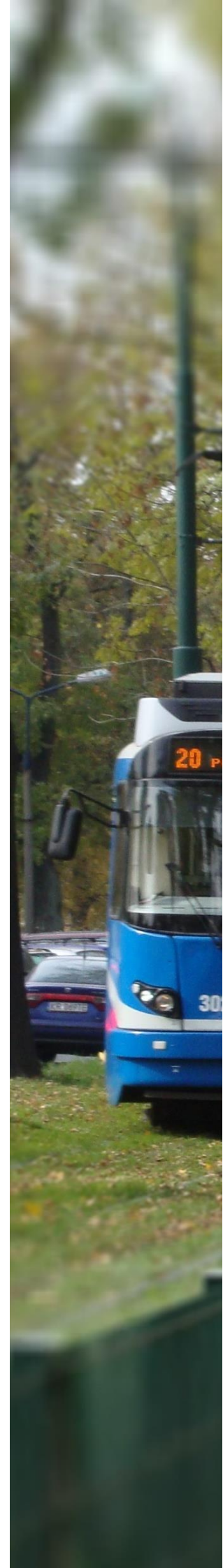
OPLĄTY ZA PARKOWANIE

Stawki opłat za postój pojazdu w strefie płatnego parkowania określono na podstawie uchwał organów stanowiących JST w sprawie ustalenia strefy płatnego parkowania oraz opłat za parkowanie pojazdów w strefie. Zgodnie z ustawą z dnia 21 marca 1985 r. o drogach publicznych, ustalenie stref płatnego parkowania ma charakter fakultatywny, stąd opłata za postój pojazdu w strefie płatnego parkowania nie będzie występować we wszystkich miastach objętych analizą.

Dla każdego miasta, w którym strefa płatnego parkowania została wyodrębniona, uwzględniono wysokość opłaty za pierwszą godzinę postoju w strefie. W przypadku, gdy na terenie danego miasta w ramach strefy płatnego parko-

wania funkcjonuje kilka podstref, do kalkulacji przyjęto opłaty wg cennika podstrefy znajdującej się w centrum miasta. W miastach, w których strefa płatnego parkowania nie została wyodrębniona, stawkę opłaty przyjęto na poziomie 0 zł.

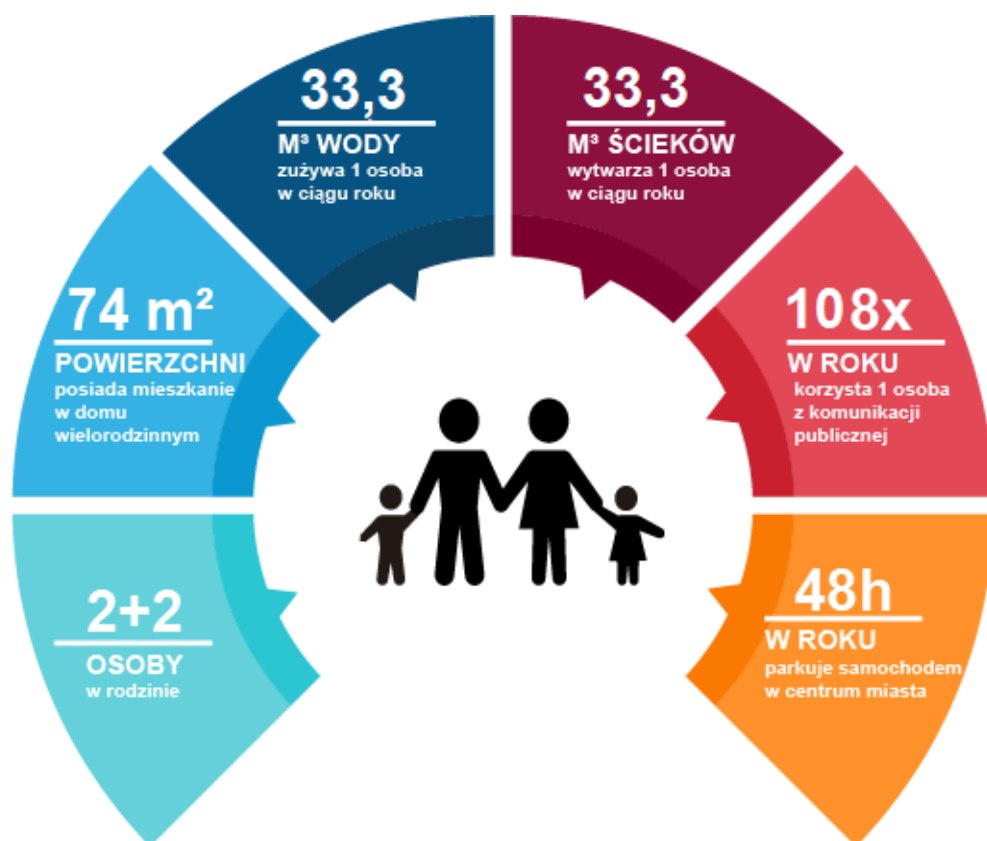
Uwzględniając dane o liczbie pojazdów zarejestrowanych, liczbie pojazdów wjeżdżających do miast oraz liczbie miejsc postojowych w strefach, oszacowano, że średni miesięczny czas parkowania pojazdu kształtuje się na poziomie 4h. W skali roku czas parkowania wynosi więc **48h**. Dane ustalono na podstawie publikacji „Parkingi a transport zbiorowy w miastach”, bazując na danych dla Miasta Poznania.



MODEL RODZINY:

Założenia dotyczące sposobu kalkulacji kosztów poszczególnych usług komunalnych o charakterze użyteczności publicznej, pozwoliły określić typowy model rodziny, która na co dzień korzysta z usług świadczonych przez lokalny

samorząd. Reasumując, w celu ustalenia wysokości rocznych kosztów usług komunalnych, a przede wszystkim zachowania porównywalności danych, w każdym mieście objętym badaniem zastosowano następujący model:



RANKING OGÓLNY I RANKINGI CZĄSTKOWE:

Uwzględniając przyjęte założenia dotyczące wielkości zużycia wody i ścieków, powierzchni mieszkania, liczby przejazdów pasażerskich czy przeciętnej liczby godzin parkowania w strefie, skalkulowano roczne wydatki 4-osobowej rodziny w tym zakresie w 2019 roku, a następnie uszeregowano je od najmniejszych do największych.

W ten sposób powstał ranking ogólny wydatków mieszkańców na usługi komunalne.

Dodatkowo skonstruowano rankingi cząstkowe prezentujące wysokość rocznego obciążenia finansowanego mieszkańców w zależności od wielkości miasta.



OBSZARY BADAŃ

CENY ZA WODĘ I ŚCIEKI



OPŁATY ZA WYWÓZ ODPADÓW KOMUNALNYCH



PODATEK OD NIERUCHOMOŚCI



CENY ZA KOMUNIKACJĘ PUBLICZNĄ



OPŁATY ZA PARKOWANIE





Większość miast w drugim okresie obowiązywania taryfy

Świadomość strategicznego znaczenia zasobów wody pitnej coraz bardziej rozpowszechnia się we współczesnym społeczeństwie, nie wyłączając Polski. Podczas gdy w Europie na jednego mieszkańca przypada średnio ok. 5.000 m³ słodkiej wody, tak zasoby naszego kraju szacuje się na niespełna 1.800 m³. Co więcej, charakterystyczna dla Polski zmienność zasobów w czasie, jak i nierównomierne rozłożenie w przestrzeni, sprawiają iż w okresach deficytowych na przeciętnego Polaka przypada zaledwie 1.100 m³ wody pitnej. Powyższe dane mogą sugerować, iż coraz częściej spotykane będą sytuacje skrajne i kryzysowe, podobne do tych z pierwszej dekady czerwca br., kiedy w kranach mieszkańców Skierniewic zabrakło wody.

Według stanu na dzień 15 sierpnia 2019 roku 5 spośród 339 miast poddanych analizie nie dysponowało zatwierdzonymi taryfami za zbiorowe zaopatrzenie w wodę i odprowadzanie ścieków (3 taryfy pozostawały niezatwierdzone, a 2 miały charakter tymczasowy). Jednocześnie, w przypadku 17 miast weszły one w życie po dniu 1 stycznia 2019 roku.

W 2019 roku średnia cena 1 m³ wody dla gospodarstw domowych w 339 zbadanych miastach kształtowała się na poziomie 4,10 zł brutto, natomiast koszt odprowadzenia 1 m³ ścieków wynosił przeciętnie 6,53 zł brutto. Oznacza to, iż w stosunku do 2018 roku, zarówno ceny wody, jak i ścieków wzrosły przeciętnie

o 3,00%. Najniższa cena za 1 m³ wody wyniosła 2,32 zł brutto i podobnie jak w 2018 roku, obowiązywała we Włodawie. Również ostatnie miejsce pod względem ceny wody nie uległo zmianie w stosunku do ubiegłorocznego rankingu. Zajęły je Mysłowice, w których koszt 1 m³ wynosi 8,50 zł brutto. W przypadku ścieków, w tegorocznym zestawieniu kosztów usług komunalnych nastąpiły zmiany zarówno na pozycji lidera, jak i w przypadku ostatniego pod względem wysokości cen miasta. Najtańsze taryfy dotyczyły mieszkańców Janowa Lubelskiego, gdzie cena 1 m³ odprowadzonych nieczystości wyniosła 3,24 zł brutto, podczas gdy najdroższe obowiązywały w Staszowie, kształtując się na poziomie 11,23 zł brutto.

Miejsce	Miasto	Cena wody brutto	Cena ścieków brutto	Uchwalenie dopłat	Cena wody i ścieków brutto po dopłacie	Roczne koszty
1	Zamość	2,40 zł	4,16 zł	nie	6,56 zł	873,21 zł
2	Opole Lubelskie	3,15 zł	3,56 zł	nie	6,72 zł	894,78 zł
3	Mogilno	2,61 zł	4,17 zł	nie	6,78 zł	903,42 zł
4	Biała Podlaska	2,41 zł	4,42 zł	nie	6,83 zł	909,17 zł
5	Lipsko	3,54 zł	3,40 zł	nie	6,94 zł	924,99 zł
...						
335	Międzyrzecz	5,58 zł	10,15 zł	nie	15,74 zł	2 095,98 zł
336	Mikołów	8,11 zł	13,82 zł	tak	15,98 zł	2 129,07 zł
337	Zabrze	6,29 zł	10,00 zł	nie	16,29 zł	2 169,35 zł
338	Tarnowskie Góry	6,06 zł	13,13 zł	tak	16,88 zł	2 248,47 zł
339	Mysłowice	8,50 zł	10,49 zł	nie	18,99 zł	2 528,99 zł

Podobnie jak w ubiegłym roku, w obowiązujących stawkach za wodę i ścieki odnotowano istotne różnice między badanymi miastami. W przypadku 1 m³ wody rozpiętość cenowa wyniosła 6,18 zł brutto, natomiast w kontekście 1 m³ odprowadzonych ścieków 7,99 zł brutto. Różnice te dotyczą cen uwzględniających dopłaty samorządów do wody i ścieków, na które w 2019 roku zdecydowało się 40 miast powiatowych. Niezmiennie w stosunku do ubiegłego roku, najwyższa dopłata brutto do wody obowiązywała w Nowym Sączu. Wyniosła 2,19 zł brutto do 1 m³, co pozwoliło utrzymać cenę wody w mieście na niezmiennym poziomie 5,65 zł brutto. Liderem w odniesieniu do wartości dopłaty do ceny 1 m³ odprowadzonych ścieków po-

nownie został Mikołów. Wsparcie samorządu dla mieszkańców wyceniono na 4,73 zł brutto, co pozwoliło na obniżenie płaconej przez nich ceny z poziomu 13,82 zł brutto do 9,09 zł brutto za 1 m³ odprowadzonych nieczystości.

W 2019 roku średnie koszty wody i ścieków ponoszone przez mieszkańców badanych miast wyniosły 1.416,49 zł. Oznacza to wzrost na poziomie 7,90% w stosunku do ubiegłego roku. Miastami, w których mieszkańcy ponoszą najniższe koszty zostały Zamość (873,21 zł), Opole Lubelskie (894,78 zł) oraz Mogilno (903,42 zł). Największymi kosztami obciążeni są z kolei mieszkańcy Zabrze (2.169,35 zł), Tarnowskich Gór (2.248,47 zł) oraz Mysłowic (2.528,99 zł).



"Niskie ceny za wodę i ścieki to efekt m.in. efektywnego zarządzania mieniem komunalnym i inwestycji w miejskiej spółce komunalnej. Ustalając wysokość wszelkich podwyżek, zawsze rozważamy czy nowe stawki nie będą zbyt dużym obciążeniem dla budżetów domowych mieszkańców. Wysokość opłat ma jedynie pokrywać koszty związane ze świadczeniem usług i ani Miasto ani spółka, w żaden sposób na tym nie zarabiają"

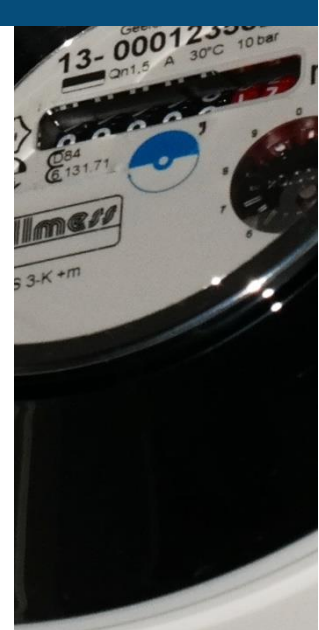
Andrzej Wnuk, Prezydent Miasta Zamościa

1 miejsce w rankingu cen za wodę i ścieki

9 miejsce w rankingu cząstkowym miast od 50 do 100 tys. mieszkańców

W rankingu uwzględniającym kategorię wielkości miast ponownie najtańszymi pod względem kosztów wody i ścieków okazały się te, których liczba mieszkańców nie przekracza 50 tys. Średnioroczne wydatki rodziny w tych jednostkach ukształtowały się na poziomie 1.380,05 zł, co stanowiło 8,16% wzrost w stosunku do ubiegłego roku. Wraz ze wzrostem liczby mieszkańców rosną również ponoszone przez nich koszty. W miastach liczących od 50 tys. do 100 tys. ludności wynoszą one 1.513,45 zł (7,50% wzrostu), natomiast w jednostkach zamieszkiwanych przez 100 tys. do 200 tys. osób, gdzie są one najwyższe, kształtują się na poziomie

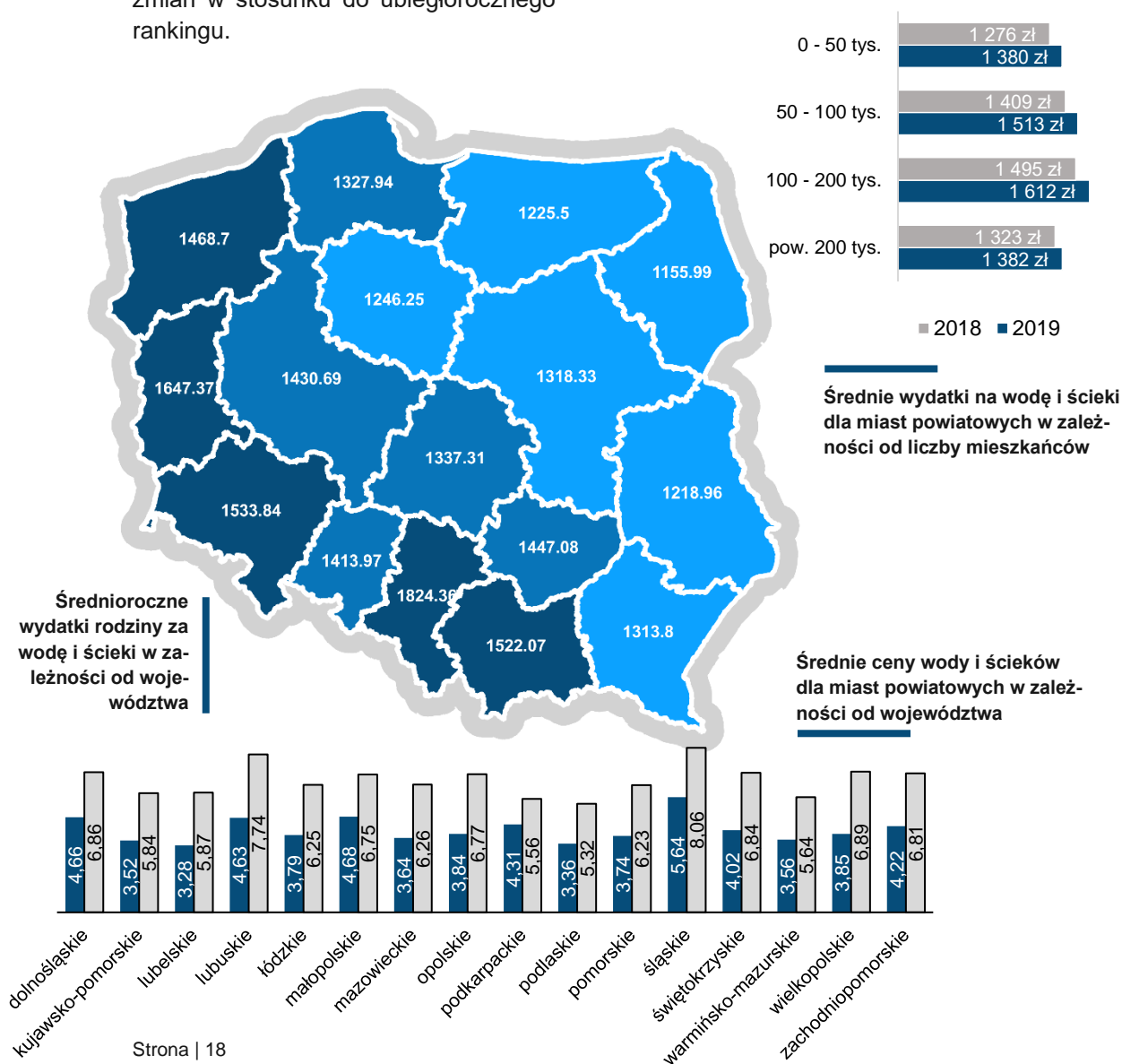
1.612,10 zł (również 7,44% wzrostu). Co ciekawe, roczne wydatki 4-osobowej rodziny na wodę i ścieki w miastach powyżej 200 tys. mieszkańców, wyniosły 1.382,37 zł (wzrost 4,50%). Oznacza to, iż różnica między największymi a najmniejszymi miastami powiatowymi w Polsce, wynosi jedynie 2,32 zł w skali całego roku. Zważywszy na wspomniany wyżej stopniowy wzrost kosztów wody i ścieków wraz ze wzrostem ludności miasta, ponowny spadek cen wody i ścieków w największych miastach zdaje się potwierdzać hipotezę o pozytywnym wpływie skali działalności przedsiębiorstw wodociągowo-kanalizacyjnych na opłacalność i efektywność



gospodarowania zasobami wody oraz ściekami.

Istotnych informacji dostarcza analiza danych w podziale na województwa. Podobnie jak w ubiegłym roku, najniższe przeciętne ceny za 1 m³ zużytej wody obowiązują w województwie lubelskim – 3,28 zł brutto. Niezmiennie najwyższe taryfy dotyczą mieszkańców województwa śląskiego, gdzie 1 m³ wody kosztuje 5,64 zł brutto. W województwie śląskim najdroższe są również ścieki – odprowadzenie 1 m³ nieczystości kosztuje 8,06 zł brutto. Pod tym względem najtaniej kształtują się taryfy w województwie podlaskim, gdzie przeciętna cena wynosi 5,32 zł brutto. Widzimy więc, że zarówno w kategorii przeciętnych cen wody, jak i odprowadzonych ścieków, miano najtańszego i najdroższego województwa pozostało bez zmian w stosunku do ubiegłorocznego rankingu.

Rosnąca częstotliwość obserwacji skutków skrajnych zjawisk klimatycznych, podobnych do tych odnotowanych w Skierniewicach, zmusza do weryfikacji możliwości skutecznego i bezpiecznego zaopatrywania w wodę mieszkańców polskich miast. Nie wolno również pomijać prawdopodobieństwa występowania awarii systemów oczyszczania ścieków. Następstwa takich wydarzeń wyraziście ukazał przykład Warszawy, gdzie na skutek awarii do Wisły przedostało się ponad 2 mln m³ nieczystości. Refleksja zarówno nad pierwszym, jak i drugim zdarzeniem każe przypuszczać, że koszty modernizacji infrastruktury wodociągowo-kanalizacyjnej będą rosły, a wzrost ten mieszkańcy odczują zaglądając do swoich portfeli.





Diametralny wzrost stawek opłat za odbiór odpadów komunalnych

W całej Polsce rosną opłaty za odbiór odpadów komunalnych. Niektóre samorządy podwyższyły stawki nawet trzykrotnie, czego powodem stają się nieustannie rosnące koszty. Obecnie w resorcie środowiska trwają prace w zakresie rozszerzonej odpowiedzialności producentów. Według ekspertów w polskiej gospodarce występuje „odwrócona piramida” gospodarki odpadami, w której najwięcej składujemy, trochę spalamy, najmniej recyklingujemy. Do odwrócenia tej zależności ma przyczynić się nowelizacja tzw. ustawy śmieciowej, która nakazuje rozróżnienie stawek opłat za odpady segregowane i nieselegowane. Zgodnie z wprowadzanymi zmianami stawka za odpady nieselegowane ma być co najmniej dwukrotnie wyższa, niż za odpady segregowane, co w niektórych samorządach będzie skutkowało kolejną zmianą stawek.

Opłata za wywóz odpadów najczęściej obliczana jest na podstawie liczby mieszkańców zamieszkujących nieruchomość, choć coraz częściej ustalana jest jako kwota dla gospodarstwa domowego. Niezależnie od metody kalkulacji, każda JST w drodze uchwały organu stanowiącego określa stawkę opłat za odpady selektywne i nieselektywne. Gospodarstwa domowe, deklarujące selektywną zbiórkę odpadów średniorocznie

ponoszą koszt w wysokości 648,87 zł, tj. o ponad 30,77% więcej niż rok wcześniej. Najwyższe obciążenia dotyczą mieszkańców woj. śląskiego (748,15 zł), dolnośląskiego (726,05 zł), opolskiego (724,36 zł), lubuskiego (691,20 zł), z kolei niższe stawki za odpady w ciągu roku płać mieszkańcy wschodniej części Polski.

Miejsce	Miasto	Stawka opłaty	Metoda kalkulacji	Roczne koszty
1	Suwałki	20,00 zł	od gospodarstwa domowego	240,00 zł
2	Białystok	21,00 zł	od gospodarstwa domowego	252,00 zł
3	Łomża	24,00 zł	od gospodarstwa domowego	288,00 zł
3	Słubice	24,00 zł	od gospodarstwa domowego	288,00 zł
3	Stalowa Wola	6,00 zł	od osoby	288,00 zł
...				
335	Ożarów Mazowiecki	24,00 zł	od osoby	1 152,00 zł
335	Sierpc	24,00 zł	od osoby	1 152,00 zł
337	Wodzisław Śląski	26,10 zł	od osoby	1 252,80 zł
338	Piaseczno	27,00 zł	od osoby	1 296,00 zł
339	Otwock	31,50 zł	od osoby	1 512,00 zł

Na 339 jednostek objętych analizą w 283 opłata kalkulowana jest na podstawie liczby mieszkańców zamieszkujących daną nieruchomość. Średnia stawka opłat za gospodarowanie odpadami komunalnymi wynosi 13,73 zł na mieszkańca. Najniższa stawka opłat za odpady zbierane selektywnie obowiązuje w Stalowej Woli (6 zł na mieszkańca), zaś najwyższa w Otwocku (31,50 zł na mieszkańca). Przy założeniu czteroosobowego gospodarstwa domowego, różnica w wysokości ponoszonych kosztów w skali roku wynosi 1.224,00 zł (306,00 zł na osobę), powodując tym samym największe dyspro-

porcje i rozbieżność wśród wszystkich metod kalkulacji.

Dla 41 miast objętych analizą, opłata za gospodarowanie odpadami komunalnymi ustalana jest od gospodarstwa domowego. Najniższa stawka kalkulowana dla czteroosobowej rodziny kształtuje się na poziomie 20,00 zł w Suwałkach, z kolei najwyższa wynosząca 72,00 zł w Głogowie, Krapkowicach, Kolnie i Nowym Dworze Gdańskim. Tak znaczne dysproporcje w stawce również powodują rozbieżne koszty po stronie mieszkańca. Różnica w wysokości rocznych kosztów wynosi bowiem 624,00 zł.

„Koszty życia w Białymstoku rzeczywiście nie są wysokie w porównaniu z innymi miastami. Od lat staramy się nie obciążać mieszkańców nadmiernymi wydatkami na usługi komunalne. Możemy też utrzymywać atrakcyjne dla białostoczan ceny za odbiór odpadów, bo mamy własne instalacje – zbudowaliśmy nowoczesną spalarnię przekształcającą śmieci w energię ciepłą, sortownię, kompostownię i własne składowisko. Nie musimy płacić pośrednikom. Efektem tak prowadzonej przez nas polityki jest to, że według rankingu przeprowadzonego przez Eurobarometr w 2016 roku Białystok został uznany za najlepsze miasto do życia w Polsce. To mnie ogromnie cieszy i pokazuje, że nasza praca na rzecz miasta i jego mieszkańców ma sens.”



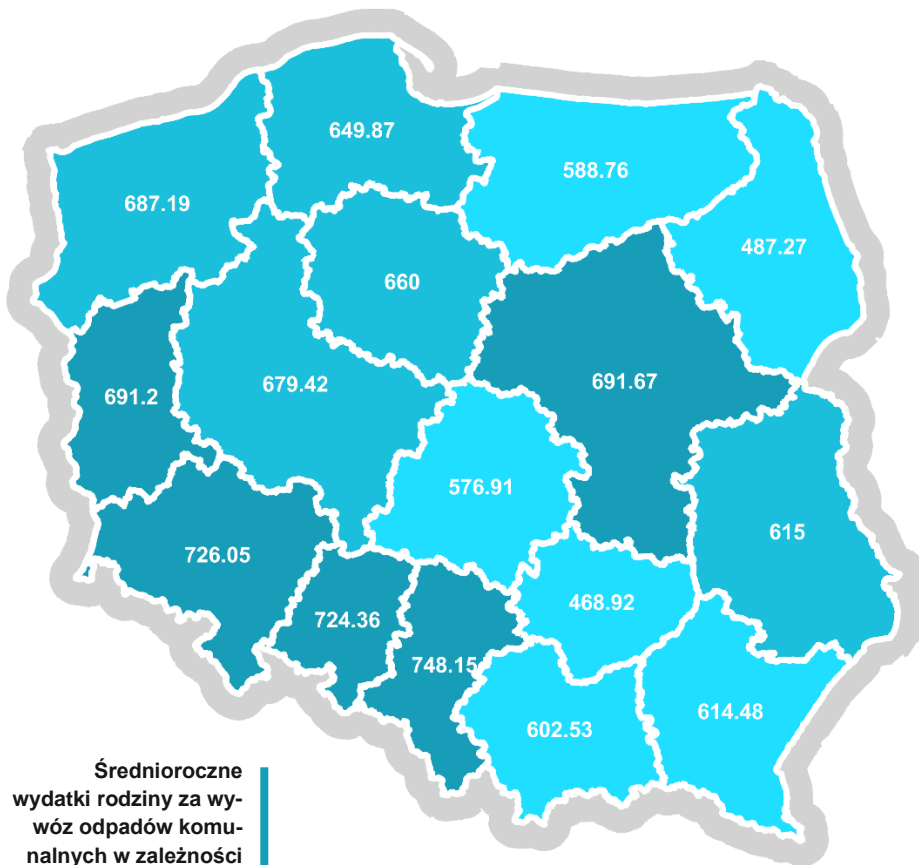
Tadeusz Truskolaski, Prezydent Białegostoku

1 miejsce w kategorii miast powyżej 200 tys. mieszkańców
2 miejsce w rankingu cen za wywóz odpadów

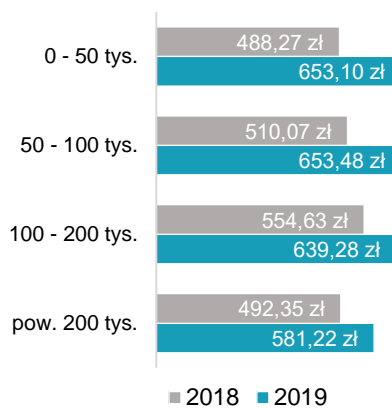
W dalszym ciągu najbardziej sprawiedliwą metodą kalkulacji opłaty za gospodarowanie odpadami komunalnymi (choć nie najtańszą) wydaje się być opłata kalkulowana w oparciu o ilość zużytej wody. Wśród miast powiatowych, zaledwie 9 jednostek stosuje taką metodę (w roku ubiegłym tą metodą objętych było 5 JST). Najmniej za odpady zapłaci się w Kołobrzegu (3,30 zł za 1 m³ zużytej wody), zaś najwięcej w Sławnie (6,70 zł za 1 m³ zużytej wody). Zakładając, że statystyczny Polak zużywa

33,3 m³ wody rocznie, w czteroosobowym gospodarstwie domowym różnica w wysokości ponoszonych kosztów wynosi 452,88 zł w skali roku.

W pozostałych przypadkach, opłata za gospodarowanie odpadami komunalnymi kalkulowana jest w oparciu o powierzchnię użytkową lokalu. W tym przypadku dysproporcja pomiędzy ponoszonymi kosztami w skali roku wynosi 364,08 zł.



Najwyższy wzrost opłat za odpady widoczny jest w miastach liczących do 50 tys. mieszkańców, który dla czteroosobowego gospodarstwa wyniósł 164,83 zł w skali roku. Z kolei najniższy występuje w miastach od 100 tys. do 200 tys. mieszkańców. Z danych wynika, iż opłaty za odpady komunalne obciążające mieszkańców miast, maleją wraz ze wzrostem liczby ludności, co obrazuje odwrotną tendencję ponoszonych kosztów aniżeli zeszłoroczna.





Kto płaci najwięcej, a kto najmniej?

Podatek od nieruchomości stanowi jeden z podatków lokalnych, którego wysokość ustala rada gminy w drodze uchwały. W wielu gminach najbardziej oddziałuje on na dochody własne, dlatego że wpływy z tego tytułu mogą przekraczać nawet 80% tychże dochodów. Maksymalne stawki tego podatku określa co roku Minister Finansów. W roku 2019 górna granica podatku od nieruchomości dla budynków lub ich części mieszkalnych to 0,79 zł od 1 m² powierzchni użytkowej, a w 2020 roku będzie wynosić 0,81 zł. Natomiast średnia stawka podatku od nieruchomości w roku 2019 w miastach powiatowych wynosi 0,71 zł.

Opodatkowanie podatkiem od nieruchomości zostało uregulowane w ustawie o z dnia 12 stycznia 1991 r. o podatkach i opłatach lokalnych. Podmiotem ustalającym wysokość tego podatku jest gmina, która w drodze uchwały określa stawkę obowiązującą na danym terenie, ale nie może ona przekraczać górnej granicy wskazanej w obwieszczeniu Ministra Finansów. Jeśli rada gminy nie uchwali w danym roku zaktualizowanych stawek w zakresie podatków i opłat lokalnych, wtedy stosuje się stawki obowiązujące w roku poprzedzającym rok podatkowy. Przy założeniu, że statystyczne gospodarstwo domowe posiada

mieszkanie o powierzchni użytkowej 74 m² oraz zastosowaniu maksymalnych stawek podatku od nieruchomości, łączna należność z tego tytułu nie mogła być w 2018 roku większa niż 56,98 zł, natomiast w związku z podniesieniem stawki obowiązującej w roku 2019 kwota nie może być wyższa niż 58,46 zł. W ubiegłym roku średnie wydatki rodziny odnoszące się do podatku od nieruchomości w miastach powiatowych wynosiły 49,28 zł. Obecnie średnie koszty podniosły się do 50,20 zł, co stanowi w przybliżeniu 1,67 % wszystkich kosztów usług komunalnych poddanych analizie.

Miejsce	Miasto	Stawka podatku	Roczne koszty
1	Strzyżów	0,38 zł	28,12 zł
2	Rawa Mazowiecka	0,42 zł	31,08 zł
3	Zielona Góra	0,42 zł	31,08 zł
4	Przysucha	0,44 zł	32,56 zł
...			

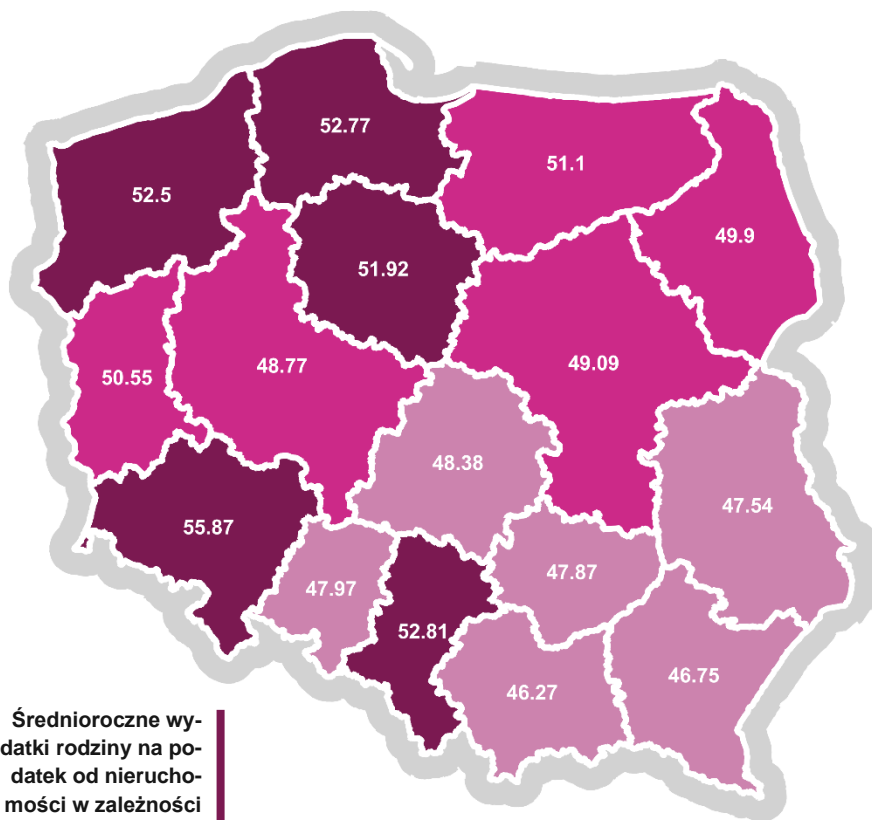
Stawka maksymalna (0,79 zł): 34 miasta powiatowe

Warto wskazać, iż jedynie w 143 gminach ujętych w Rankingu stawki podatku od nieruchomości różniły się od tych, które dotyczyły roku 2018, przy czym największe koszty w omawianym zakresie, podobnie jak w roku ubiegłym, po-

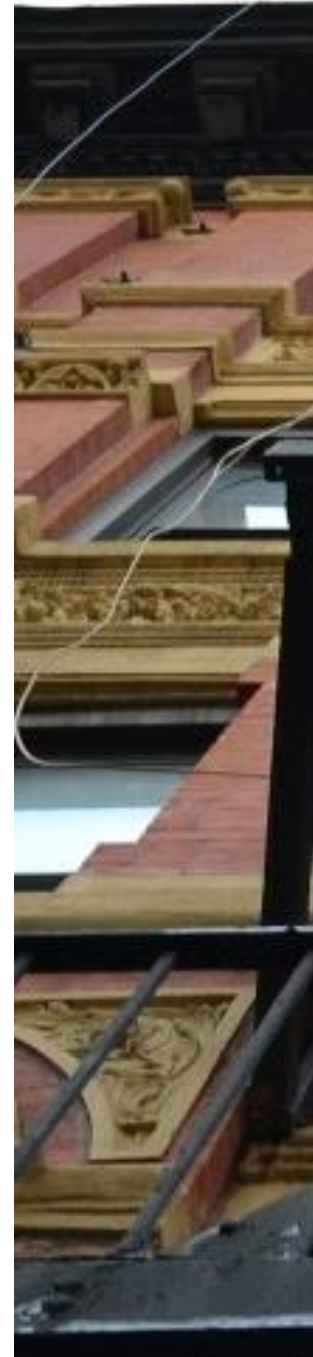
nosili mieszkańcy miast liczących powyżej 200 tys. mieszkańców. Można byłoby przypuszczać zatem, że im większa liczba mieszkańców, tym większe koszty dotyczące podatku od nieruchomości, jednak należy zauważyć, że miasta z liczbą mieszkańców między 100 a 200

tys., charakteryzuje najmniejszy koszt wśród wszystkich analizowanych grup, choć różnica między dwiema wymienionymi grupami uległa zmniejszeniu względem roku poprzedniego i wynosi obecnie 5,96 zł. Należy mieć na względzie to, że najwyższe średnie roczne

koszty z tytułu podatku od nieruchomości dotyczą województw: dolnośląskiego (55,87 zł), śląskiego (52,81 zł) oraz pomorskiego (52,77 zł), natomiast najmniejsze koszty ponoszą mieszkańcy województwa małopolskiego (46,27 zł).



Średnioroczne wydatki rodziny na podatek od nieruchomości w zależności od województwa



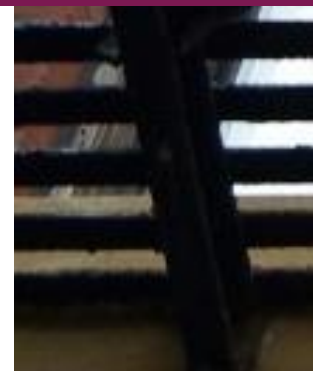
„Polityka podatkowa ma ogromne znaczenie zarówno w szerokim państwowym wymiarze, jak też w wymiarze lokalnym, dlatego uważam, że umiarkowany poziom stawek podatkowych jest dobrym narzędziem wspierania rozwoju Gminy. Dbając o ten rozwój, nigdy nie zapominamy o naszych mieszkańcach. Staramy się, jeśli to tylko możliwe, by podatki, których wysokość ustala gmina nie obciążały zbyt mocno domowych budżetów. Utrzymywanie stawek podatku od nieruchomości na niezmiennym poziomie od kilku lat, daje mieszkańcom pewność i przewidywalność ponoszonych kosztów w tym zakresie. Ma pozytywny wpływ na finanse gospodarstw domowych, a także rozwój działalności gospodarczej. Stabilna polityka podatkowa umożliwia przedsiębiorcom planowanie działań inwestycyjnych. To atut dla miasta, które w ten sposób przyciąga nowych inwestorów.”

Adam Pawlicki, Burmistrz Jarocina

7 miejsce w rankingu stawek podatku od nieruchomości

Pomimo tego, iż obciążenie gospodarstwa domowego związane z podatkiem

od nieruchomości jest najmniejsze w zakresie usług komunalnych ujętych w analizie, takich jak m.in. woda i ścieki





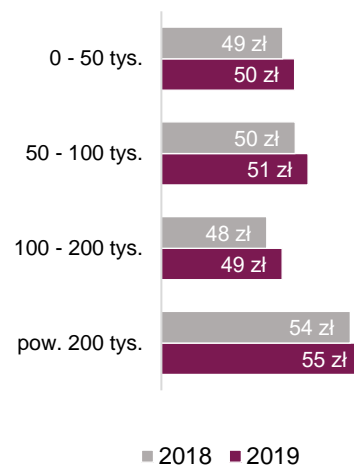
lub odpady komunalne, warto wskazać, w których gminach mieszkańcy ponoszą największe, a w których najmniejsze wydatki w odniesieniu do tego podatku.

Najniższa stawka podatku od nieruchomości wynosi 0,38 zł i obowiązuje w mieście Strzyżów, zlokalizowanym w województwie podkarpackim, natomiast maksymalne stawki stosuje się w 34 miastach uwzględnionych w Rankingu. Jarocin jest jednym z miast, w których stawka podatku od nieruchomości jest najniższa i wynosi w 2019 roku 0,46 zł. Natomiast najwyższe stawki dotyczą m.in. Poznania, Bytomia, Pabianic oraz Wąbrzeźna.

Różnica między stawką maksymalną a najniższą stosowaną w 2019 roku wynosi 0,41 zł, co w skali roku stanowi 30,34 zł.

Z jednej strony należy wskazać, że podatek od nieruchomości posiada niewielki udział w wydatkach ponoszonych przez mieszkańców w zakresie usług ko-

munalnych, ale z drugiej strony nie należy zapominać, iż omawiany podatek stanowi istotne źródło wpływów wielu gmin. Dzięki niemu jednostki samorządu terytorialnego najniższego szczebla mogą nie tylko wykonywać zadania wyznaczone przez ustawodawcę, ale także optymalnie kształtować rozwój lokalny, chociażby przez realizację efektywnej polityki mieszkaniowej.



Średnioroczne wydatki rodziny na podatek od nieruchomości dla miast powiatowych w zależności od liczby mieszkańców



Sposoby miast zachęcające do korzystania z komunikacji miejskiej

Obserwując obecne tendencje w rozwoju miast można sądzić, iż za około 30 lat ponad 80% populacji światowej będzie koncentrować się w miastach. Nic więc dziwnego, że miasta starają się zapewnić przejezdność dróg, sprostać wysokim wymaganiom pasażerów, jak i wprowadzać nowe rozwiązania, które usprawnią sposób przemieszczania się mieszkańców. Wiąże się to z wysokimi nakładami finansowymi, jakie musi ponieść dana jednostka. Transport publiczny to m.in. operatorzy, przewoźnicy, liczne rozwiązania systemowe i organizacyjne. Istotne jest więc, aby ich działania przyczyniły się do poprawy jakości życia obywateli oraz środowiska naturalnego. Z tego względu coraz częściej stosuje się środki komunikacji, które wykorzystują rozwiązania zero-emisyjne. Należą do nich rowery miejskie czy hulajnogi elektryczne.

Aby zachęcić do korzystania z transportu zbiorowego, niektóre miasta powiatowe zdecydowały się na wprowadzenie darmowej komunikacji. Bezpłatna komunikacja jest dostępna w 28 miastach wśród 339 miast, które podlegały analizie i w porównaniu do roku po-

przedniego liczba ta wzrosła o dwie jednostki. Warto zaznaczyć, iż darmowe przewozy dominują w najmniejszych miastach. Biorąc pod uwagę podział administracyjny, w województwie wielkopolskim odnotowano najwyższą liczbę miast o bezpłatnej komunikacji.

Miasta z bezpłatną komunikacją miejską:

Bełchatów	Hajnówka	Nowy Dwór Mazowiecki	Środa Wielkopolska
Bolesławiec	Jawor	Nowy Tomyśl	Wadowice
Brodnica	Kościerzyna	Oleśnica	Wągrowiec
Działdowo	Kozienice	Ostrołęka	Września
Giżycko	Legionowo	Polkowice	Zambrów
Goleniów	Mińsk Mazowiecki	Rawa Mazowiecka	Złotoryja
Gostyń	Mława	Śrem	Żory

5 lat temu Miasto Żory zdecydowało się na wprowadzenie bezpłatnej komunikacji miejskiej. Obecnie stacjonuje tam 7 bezpłatnych linii autobusowych. W dniu 27 września 2019 roku Miasto Warszawa zdecydowało się zrezygnować z płatnych biletów w strefie I oraz II dla wszystkich pasażerów ze względu na problemy klimatyczne i wysokie zanieczyszczenie powietrza. Podobnie po-

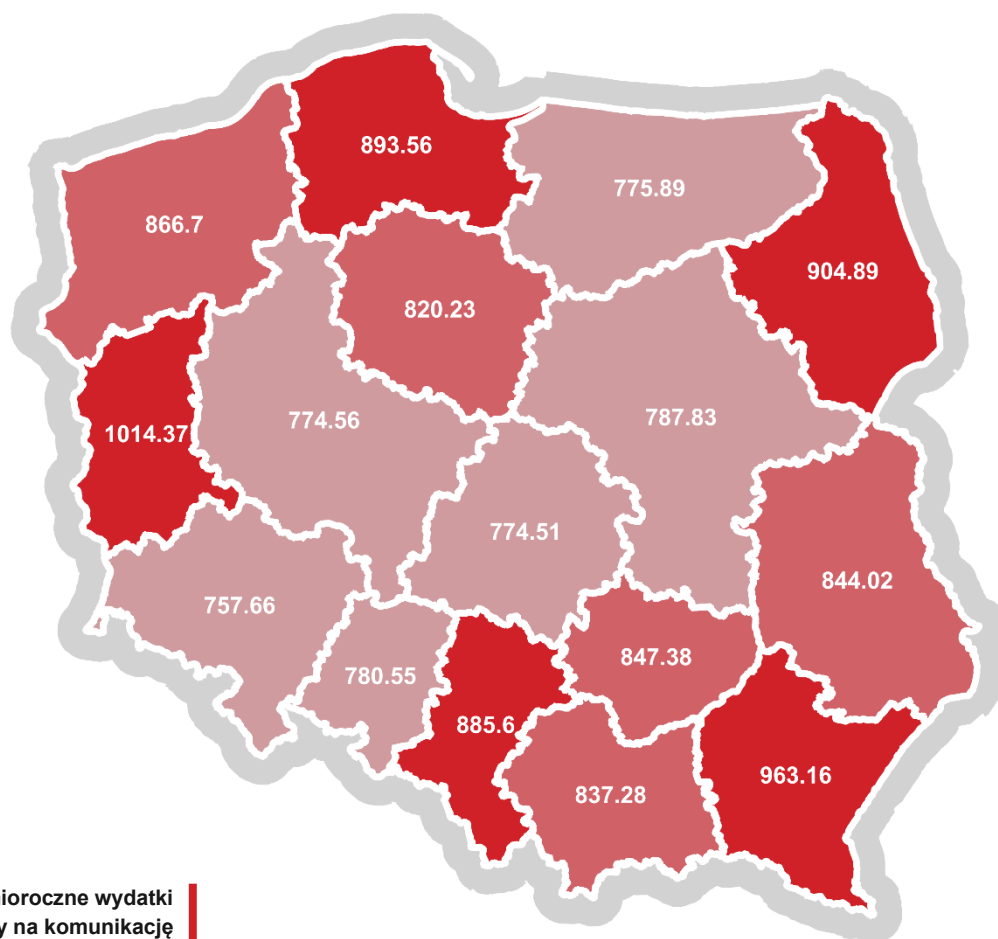
stąpiło Miasto Kraków, w którym mieszkańcy nie zapłacą za komunikację miejską w dni, w których poziom stężenia pyłami przekracza przyjęte normy. Aby uzyskać darmowy przejazd, należy posiadać przy sobie dowód rejestracyjny pojazdu. Są również miasta, które udostępniły bezpłatne bilety dla dzieci i młodzieży w okresie wakacyjnym. Należą do nich m.in. Zawiercie, Częstochowa, Szczecin, Lublin, Olsztyn i wiele innych.



Na bezpłatną komunikację dla uczniów szkół podstawowych zdecydowało się również Miasto Koszalin. Inicjatywa ta wynika z chęci ograniczenia emisji spalin jak i ochrony gospodarki naturalnej. Miasto Gniezno oferowało darmowe bilety w każdą sobotę i niedzielę wakacyjną dla wszystkich pasażerów.

Na podstawie przeprowadzonej analizy, najtańsze przewozy komunikacją zbiorową występowały w województwie dolnośląskim (757,66 zł), natomiast najwięcej za bilety musieli zapłacić mieszkańcy województwa lubuskiego (1.014,37 zł).

Co ciekawe, między wyżej wymienionymi województwami występowała stosunkowo wysoka różnica, wynosząca 256,71 zł. Należy zatem zwrócić uwagę na wysokie rozbieżności w cenach biletów w poszczególnych miastach, które wynikają z braku miejskiej komunikacji. Z powyższej analizy wynika, iż około 40% miast powiatowych korzysta jedynie z podmiejskich i międzymiastowych linii autobusowych. Wiąże się to ze wzrostem kosztów życia dla mieszkańców.



Średnioroczne wydatki rodziny na komunikację publiczną w zależności od województwa

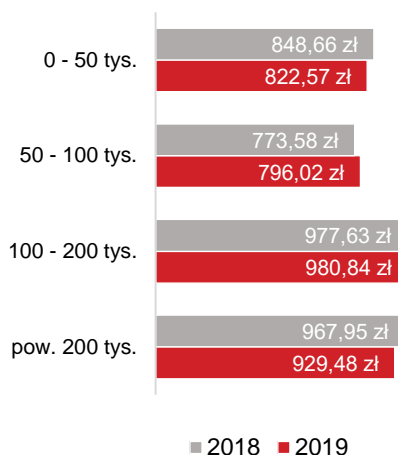


„Zdecydowaliśmy się na ten krok, ponieważ sama idea bezpłatnej komunikacji dla dzieci doskonale wpisuje się w obraz Koszalina stawiającego na ekologię w poruszaniu się po mieście. Wprowadzenie bezpłatnej komunikacji miejskiej niesie za sobą wiele korzyści dla publicznego transportu zbiorowego, rodzin czy środowiska. Jest to sposób na promowanie wśród najmłodszych mieszkańców postaw proekologicznych i zachęcenie do korzystania z transportu publicznego, wspiera też ich samodzielność. Liczę, że nasza inicjatywa pozwoli wypracować u dzieci nawyk korzystania z komunikacji miejskiej, co jest inwestycją w przyszłość mieszkańców Koszalina, ponieważ nawyki wyrobione w dzieciństwie mają szansę pozostać na całe życie. Miasto świadomie inwestuje w tym celu około 2 mln złotych rocznie finansując bezpłatne przejazdy. Jestem przekonany, że to dobry początek zmian w myśleniu o komunikacji zbiorowej, ograniczaniu hałasu i emisji spalin do środowiska. To między innymi dzięki temu Koszalin może poszczycić się najczystszym powietrzem w kraju.”

Piotr Jedliński, Prezydent Koszalina

1 miejsce w kategorii miast od 100 do 200 tys. mieszkańców
wprowadzenie bezpłatnej komunikacji miejskiej dla uczniów szkół podstawowych

Warto zwrócić uwagę, iż najniższe koszty za transport zbiorowy występowały w miastach od 50 tys. do 100 tys. mieszkańców (796,02 zł). Najwyższe średnioroczne koszty kształtowały się na poziomie 980,84 zł i występowały w miastach powiatowych o liczbie ludności od 100 do 200 tys. osób. Ceny biletów były tam wyższe o 23,22% w stosunku do najtańszej grupy. Stosunkowo wysokie koszty za komunikację miejską ponosiły również miasta o największej liczbie mieszkańców (929,48 zł).



Średnioroczne wydatki rodziny na komunikację publiczną dla miast powiatowych w zależności od liczby mieszkańców



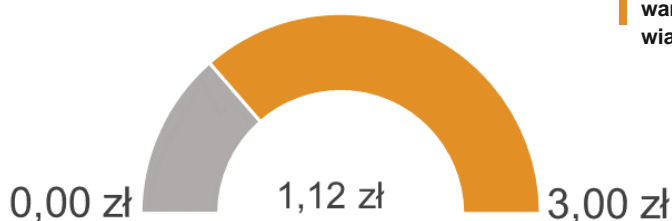
Wysokość opłat w strefach płatnego parkowania prawie niezmienna

Biorąc pod uwagę, iż polski rynek samochodowy rozwija się bardzo dynamicznie istotne jest, aby zapewnić dla mieszkańców coraz więcej ogólnie dostępnych stanowisk parkingowych o odpowiednich wymiarach. Według Rozporządzenia Ministra Infrastruktury i Budownictwa z 14 listopada 2017 roku zmianie uległa szerokość miejsc parkingowych dla samochodów osobowych z 2,3 m do 2,5 m. Z kolei liczba samochodów osobowych na przestrzeni 25 lat wzrosła czterokrotnie. Co ciekawe, w lipcu 2019 roku liczba zarejestrowanych pojazdów, które pojawiły się po raz pierwszy na polskich drogach wyniosła ponad 183 tys. samochodów, a w porównaniu do roku poprzedniego wzrosła o niespełna 11 tys. pojazdów. Mając na uwadze powyższe wyniki, powierzchnia parkingów powinna wzrastać.

Oczywiste wydaje się być stwierdzenie, iż w dzisiejszych czasach samochód osobowy jest standardem w polskim domu. Niesie to jednak za sobą pewne konsekwencje w postaci zatorów drogowych, jak i trudności w znalezieniu miejsca postojowego szczególnie w centrum miasta. W związku z powyższym strefy płatnego parkowania obecnie są niezbędne do sprawnego funkcjonowania komunikacji, tym samym występuje ich informatyzacja, jak i zmiany w jej organizacji. W 2018 roku w celu poprawy dostępności miejsc parkingowych utworzono śródmiejską strefę parkowania. Radni mogą zdecydować o jej utworzeniu na terenie miasta, którego liczba mieszkańców przekracza 100 tys. Strefa ta dotyczy obszarów zgrupowania intensywnej zabudowy funkcjonalnego śródmieścia (centrum lub dzielnic miasta).

Prawidło funkcjonujące strefy płatnego parkowania muszą spełniać pewne kryteria m.in. odpowiednie oznakowanie, czy warunki funkcjonowania określone w uchwale. W sierpniu 2019 roku strefy te działały w 198 miastach powiatowych, opłaty parkingowe natomiast wahały się od 0,50 zł do 3,00 zł za jedną godzinę postojową. W zaledwie 25 miastach funkcjonowały maksymalne ustawowe stawki za pierwszą godzinę postojową na poziomie 3,00 zł. Wśród nich było 8 miast wojewódzkich. Po nowelizacji ustawy, od 5 września 2019 roku górna granica wysokości opłaty parkingowej została zmieniona przez ustawodawcę z i będzie wynosić 3,37 zł.

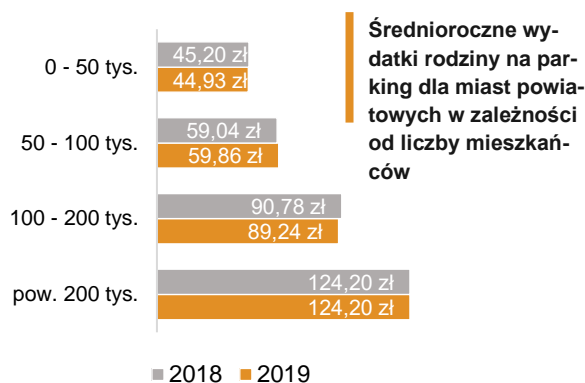
Minimalna, średnia oraz maksymalna stawka za 1h parkowania w miastach powiatowych



Średnia stawka za 1 godzinę parkowania w miastach powiatowych wynosi 1,12 zł, natomiast średni koszt postojowego

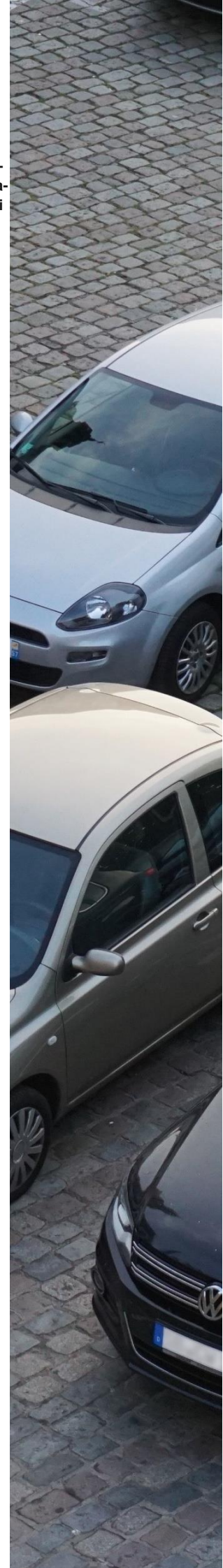
jednogodzinnego w miastach powiatowych, w których funkcjonują strefy płatnego parkowania kształtuje się na poziomie 1,92 zł.

Średni roczny koszt za parking w 2019 roku był wprost proporcjonalny do wielkości miast. Wobec tego najwyższe opłaty za parking w skali roku występowały w miastach powiatowych powyżej 200 tys. mieszkańców. Znaczna część mniejszych miejscowości nie posiada strefy płatnego parkowania, zatem średni koszt postoju jednogodzinnego był znacznie niższy.



Uwzględniając podział administracyjny, najniższy średni roczny koszt parkingu w strefie płatnego parkowania występował w województwie podlaskim, a najwyższy w województwie wielkopolskim oraz małopolskim. Co więcej, występuje

wysoka rozbieżność między obszarem najtańszym a najdroższym. Tym samym mieszkańiec w województwie podlaskim zapłacił prawie 8 razy mniej za parking w porównaniu do mieszkańca województwa wielkopolskiego.



RANKING OGÓLNY

MIEJSCE	MIASTO	ROCZNE WYDATKI	ZMIANA POZYCJI
1	Kozienice	1 386,52 zł	0
2	Giżycko	1 555,76 zł	+2
3	Zambrów	1 569,30 zł	+31
4	Działdowo	1 609,43 zł	-2
5	Hajnówka	1 632,43 zł	+24
6	Mińsk Mazowiecki	1 857,05 zł	+1
7	Rawa Mazowiecka	1 858,17 zł	-4
8	Ostrołęka	1 873,89 zł	0
9	Jawor	1 932,25 zł	-4
10	Gostyń	1 973,69 zł	+2
11	Bolesławiec	1 975,07 zł	+3
12	Brodnica	2 002,13 zł	-3
13	Bełchatów	2 007,73 zł	-3
14	Śrem	2 053,66 zł	+1
15	Pułtusk	2 076,63 zł	-9
16	Sokolów Podlaski	2 110,98 zł	-3
17	Ostrów Mazowiecka	2 134,57 zł	+7
18	Wadowice	2 135,88 zł	+1
19	Oleśnica	2 161,42 zł	-8
20	Stalowa Wola	2 168,47 zł	+6
21	Opole Lubelskie	2 189,32 zł	+57
22	Sokółka	2 190,29 zł	+6
23	Nowy Dwór Mazowiecki	2 194,35 zł	-6
24	Ostrowiec Świętokrzyski	2 200,93 zł	-1
25	Koło	2 206,39 zł	+8
26	Zwolen	2 209,46 zł	+84
27	Polkowice	2 210,49 zł	+58
28	Suwałki	2 221,53 zł	-3
29	Legionowo	2 225,85 zł	+3
30	Lębork	2 226,45 zł	+8
31	Biała Podlaska	2 243,29 zł	+19
32	Kościerzyna	2 247,09 zł	-5
33	Mława	2 256,48 zł	+24
34	Goleniów	2 264,67 zł	-3
35	Świecie	2 305,24 zł	+13
36	Słubice	2 307,01 zł	+3
37	Wągrowiec	2 313,61 zł	+60
38	Braniewo	2 318,13 zł	-3

MIEJSCE	MIASTO	ROCZNE WYDATKI	ZMIANA POZYCJI
39	Pińczów	2 339,85 zł	+12
40	Parczew	2 357,77 zł	-22
41	Łomża	2 366,83 zł	+17
42	Kętrzyn	2 373,69 zł	-21
43	Białystok	2 381,45 zł	+9
44	Gostynin	2 390,12 zł	+33
45	Siemiatycze	2 394,71 zł	-1
46	Środa Śląska	2 406,19 zł	+13
47	Lipno	2 414,73 zł	+13
48	Rawicz	2 426,97 zł	+270
49	Krasnystaw	2 427,11 zł	-19
50	Mragowo	2 434,42 zł	-1
51	Września	2 437,95 zł	-31
52	Nowy Tomyśl	2 446,58 zł	+14
53	Mogilno	2 456,86 zł	+134
54	Szczytno	2 460,10 zł	+11
55	Skierniewice	2 471,26 zł	-10
56	Zamość	2 473,29 zł	+18
57	Lipno	2 491,52 zł	-16
58	Radzyń Podlaski	2 505,39 zł	+64
59	Żnin	2 509,64 zł	+9
60	Przysucha	2 512,63 zł	+88
61	Bielsk Podlaski	2 519,04 zł	-24
62	Łuków	2 530,40 zł	+65
63	Opoczno	2 536,25 zł	+27
64	Kwidzyn	2 540,72 zł	-21
65	Ostróda	2 540,72 zł	+2
66	Pajęczno	2 543,02 zł	-26
67	Przasnysz	2 545,02 zł	+72
68	Jasło	2 545,29 zł	-26
69	Bartoszyce	2 550,11 zł	+62
70	Nakło nad Notecią	2 550,60 zł	+23
71	Kołobrzeg	2 552,72 zł	+23
72	Tuchola	2 558,32 zł	-9
73	Lubliniec	2 573,06 zł	+36
74	Środa Wielkopolska	2 578,27 zł	-18
75	Pruszków	2 601,25 zł	-20
76	Olkusz	2 604,47 zł	+28

MIEJSCE	MIASTO	ROCZNE WYDATKI	ZMIANA POZYCJI
77	Białogard	2 607,95 zł	+2
78	Lubartów	2 611,57 zł	+43
79	Słupsk	2 613,70 zł	+7
80	Wieruszów	2 614,05 zł	+21
81	Pisz	2 620,44 zł	-45
82	Wieluń	2 642,18 zł	-10
83	Augustów	2 645,47 zł	+33
84	Nowe Miasto Lubawskie	2 650,59 zł	+4
85	Łława	2 651,58 zł	+27
86	Skarżysko-Kamienna	2 654,29 zł	+60
87	Zduńska Wola	2 662,05 zł	-33
88	Jastrzębie-Zdrój	2 665,71 zł	+27
89	Leżajsk	2 666,77 zł	-20
90	Trzebnica	2 672,49 zł	+9
91	Siedlce	2 679,19 zł	-4
92	Starogard Gdański	2 691,03 zł	+33
93	Biłgoraj	2 691,99 zł	+148
94	Chełmno	2 700,33 zł	+4
95	Kłodzko	2 705,72 zł	-3
96	Kluczbork	2 706,74 zł	-35
97	Gorlice	2 710,63 zł	-51
98	Janów Lubelski	2 710,91 zł	+68
99	Opatów	2 710,97 zł	-3
100	Elk	2 713,96 zł	+26
101	Grajewo	2 719,36 zł	+116
102	Włodawa	2 720,80 zł	+35
103	Krosno	2 723,08 zł	-50
104	Szydłowiec	2 725,26 zł	-9
105	Węgrów	2 726,01 zł	-22
106	Brzeziny	2 726,07 zł	+35
107	Przeworsk	2 731,22 zł	+31
108	Koszalin	2 737,35 zł	+28
109	Kraśnik	2 739,39 zł	+21
110	Miechów	2 749,98 zł	-88
111	Brzeg	2 750,47 zł	+12
112	Toruń	2 750,53 zł	+23
113	Chełm	2 751,47 zł	+19
114	Sandomierz	2 754,90 zł	-41
115	Poddębice	2 765,42 zł	+63
116	Grudziądz	2 769,01 zł	+41
117	Radomsko	2 769,60 zł	+2
118	Gdynia	2 770,65 zł	+59
119	Człuchów	2 775,78 zł	+74
120	Żory	2 782,90 zł	-31

MIEJSCE	MIASTO	ROCZNE WYDATKI	ZMIANA POZYCJI
121	Zgierz	2 786,43 zł	+41
122	Żuromin	2 791,02 zł	-58
123	Stargard	2 791,16 zł	+22
124	Sucha Beskidzka	2 802,40 zł	-17
125	Olesno	2 808,19 zł	+112
126	Łowicz	2 814,74 zł	-45
127	Kartuzy	2 820,47 zł	+96
128	Sędziszów Małopolski	2 831,06 zł	-11
129	Pabianice	2 831,46 zł	+36
130	Nidzica	2 833,51 zł	+10
131	Busko-Zdrój	2 835,50 zł	-11
132	Opole	2 837,51 zł	+49
133	Elbląg	2 839,40 zł	+35
134	Police	2 839,99 zł	+56
135	Starachowice	2 848,12 zł	-17
136	Kielce	2 850,24 zł	+40
137	Racibórz	2 852,07 zł	+142
138	Łęczyca	2 854,12 zł	-54
139	Turek	2 867,86 zł	+35
140	Leszno	2 871,66 zł	+45
141	Gryfice	2 873,39 zł	+140
142	Inowrocław	2 875,51 zł	-67
143	Lubaczów	2 886,36 zł	-81
144	Nisko	2 892,53 zł	+11
145	Złotoryja	2 894,81 zł	+169
146	Świdnica	2 905,50 zł	+38
147	Węgorzewo	2 907,83 zł	+126
148	Łódź	2 908,96 zł	-35
149	Lwówek Śląski	2 909,59 zł	+47
150	Nowy Sącz	2 913,86 zł	+51
151	Ciechanów	2 916,53 zł	-1
152	Białobrzegi	2 926,10 zł	-82
153	Sierpc	2 931,22 zł	-106
154	Tomaszów Lubelski	2 932,93 zł	+60
155	Kępno	2 936,01 zł	+89
156	Łobez	2 937,09 zł	+157
157	Prudnik	2 937,40 zł	-57
158	Dębica	2 938,09 zł	-52
159	Radom	2 943,34 zł	+94
160	Włoszczowa	2 943,48 zł	-11
161	Ropczyce	2 952,05 zł	-17
162	Kutno	2 953,53 zł	-80
163	Jarosław	2 956,56 zł	+12
164	Częstochowa	2 957,35 zł	+76

MIEJSCE	MIASTO	ROCZNE WYDATKI	ZMIANA POZYCJI
165	Jędrzejów	2 964,11 zł	-9
166	Sztum	2 964,78 zł	-12
167	Puławy	2 968,88 zł	+35
168	Piła	2 987,74 zł	-34
169	Strzyżów	2 989,91 zł	-45
170	Zakopane	2 997,54 zł	+22
171	Chojnice	2 998,40 zł	+48
172	Lubań	2 998,42 zł	-1
173	Gdańsk	2 999,38 zł	+52
174	Ryki	3 000,40 zł	-69
175	Nysa	3 004,31 zł	-64
176	Krotoszyn	3 009,69 zł	+29
177	Włocławek	3 015,09 zł	-24
178	Mielec	3 017,13 zł	+25
179	Przemyśl	3 020,27 zł	+12
180	Szczecin	3 023,64 zł	+72
181	Sępólno Krajeńskie	3 033,78 zł	+130
182	Łosice	3 035,69 zł	-3
183	Pruszcz Gdański	3 036,36 zł	-167
184	Świebodzin	3 042,44 zł	-51
185	Pleszew	3 046,65 zł	+15
186	Jarocin	3 056,64 zł	-17
187	Warszawa	3 060,03 zł	+48
188	Malbork	3 060,95 zł	-5
189	Kłobuck	3 063,59 zł	-25
190	Tarnów	3 071,11 zł	-88
191	Namysłów	3 073,11 zł	+30
192	Dąbrowa Tarnowska	3 080,60 zł	-45
193	Sopot	3 082,59 zł	+16
194	Świdwin	3 086,12 zł	+74
195	Wysokie Mazowieckie	3 088,40 zł	+52
196	Sanok	3 088,46 zł	-2
197	Bochnia	3 098,82 zł	-94
198	Ostrów Wielkopolski	3 099,71 zł	-40
199	Krosno Odrzańskie	3 104,72 zł	+40
200	Legnica	3 107,40 zł	+29
201	Maków Mazowiecki	3 113,45 zł	-38
202	Płońsk	3 115,61 zł	+16
203	Lidzbark Warmiński	3 122,90 zł	+81
204	Limanowa	3 126,95 zł	+47
205	Oświęcim	3 128,03 zł	+19
206	Ząbkowice Śląskie	3 132,37 zł	+70
207	Wejherowo	3 135,81 zł	-9
208	Zawiercie	3 136,80 zł	+38

MIEJSCE	MIASTO	ROCZNE WYDATKI	ZMIANA POZYCJI
209	Tarnobrzeg	3 141,33 zł	-118
210	Brzesko	3 141,76 zł	-37
211	Ostrzeszów	3 153,32 zł	-60
212	Grójec	3 165,64 zł	-98
213	Złotów	3 172,31 zł	-3
214	Tczew	3 173,94 zł	-1
215	Bielsko-Biała	3 174,95 zł	+34
216	Lublin	3 180,59 zł	-19
217	Lesko	3 186,13 zł	-50
218	Bydgoszcz	3 186,67 zł	+43
219	Kazimierza Wielka	3 193,60 zł	-76
220	Rzeszów	3 194,06 zł	-32
221	Strzelce Opolskie	3 194,70 zł	-79
222	Sosnowiec	3 196,96 zł	+33
223	Sieradz	3 203,24 zł	-24
224	Strzelin	3 223,68 zł	+21
225	Szczecinek	3 227,00 zł	+37
226	Nowa Sól	3 229,43 zł	-6
227	Ślawno	3 229,59 zł	+69
228	Żywiec	3 237,91 zł	-16
229	Świnoujście	3 238,65 zł	-68
230	Gniezno	3 240,76 zł	+2
231	Brzozów	3 242,58 zł	-59
232	Głogów	3 245,29 zł	-62
233	Oborniki	3 246,67 zł	-104
234	Trzcianka	3 252,27 zł	-82
235	Piotrków Trybunalski	3 252,45 zł	-13
236	Kędzierzyn-Koźle	3 255,36 zł	+23
237	Kamień Pomorski	3 258,77 zł	+33
238	Wrocław	3 259,73 zł	+26
239	Golub-Dobrzyń	3 262,21 zł	+17
240	Gliwice	3 275,69 zł	+23
241	Dzierżoniów	3 275,95 zł	-37
242	Mońki	3 278,39 zł	-26
243	Czarnków	3 278,94 zł	-48
244	Olawa	3 279,57 zł	+45
245	Glębocze	3 300,68 zł	-18
246	Wschowa	3 302,26 zł	+37
247	Rypin	3 315,73 zł	-40
248	Krapkowice	3 323,66 zł	-62
249	Stupca	3 324,95 zł	+23
250	Radziejów	3 330,12 zł	-39
251	Łańcut	3 337,48 zł	-62
252	Wolsztyn	3 338,04 zł	+26

MIEJSCE	MIASTO	ROCZNE WYDATKI	ZMIANA POZYCJI
253	Płock	3 350,09 zł	+5
254	Kraków	3 351,28 zł	-18
255	Gryfino	3 352,00 zł	+16
256	Kalisz	3 352,40 zł	+30
257	Łęczna	3 359,98 zł	-51
258	Końskie	3 372,25 zł	-130
259	Wąbrzeźno	3 374,39 zł	+6
260	Myszków	3 378,53 zł	-32
261	Żary	3 379,91 zł	-185
262	Zielona Góra	3 383,71 zł	+32
263	Wyszków	3 402,07 zł	-25
264	Wołomin	3 405,64 zł	-16
265	Łędziny	3 405,91 zł	+28
266	Garwolin	3 413,30 zł	-195
267	Zgorzelec	3 417,14 zł	-59
268	Świdnik	3 423,80 zł	-26
269	Kościan	3 435,25 zł	+39
270	Grodzisk Mazowiecki	3 442,36 zł	-55
271	Olecko	3 447,05 zł	+26
272	Poznań	3 447,19 zł	-3
273	Mysłibórz	3 452,72 zł	+1
274	Dąbrowa Górnicza	3 464,90 zł	+21
275	Kolbuszowa	3 472,03 zł	-95
276	Chrzanów	3 474,73 zł	+25
277	Staszów	3 478,16 zł	-169
278	Konin	3 485,14 zł	+24
279	Pszczyna	3 494,09 zł	-25
280	Żagań	3 495,86 zł	-20
281	Olsztyn	3 500,33 zł	-51
282	Szamotuły	3 505,17 zł	+25
283	Proszowice	3 510,61 zł	-101
284	Gołdap	3 514,67 zł	+22
285	Pyrzyce	3 545,96 zł	+25
286	Kamienna Góra	3 547,11 zł	-60
287	Gorzów Wielkopolski	3 556,94 zł	+5
288	Puck	3 562,87 zł	-13
289	Sejny	3 563,51 zł	+1
290	Myślenice	3 564,80 zł	+9
291	Tomaszów Mazowiecki	3 574,10 zł	-57
292	Hrubieszów	3 603,28 zł	-49
293	Wieliczka	3 613,10 zł	-60
294	Tychy	3 628,40 zł	+10
295	Bytom	3 628,68 zł	+20
296	Nowy Targ	3 638,38 zł	-29

MIEJSCE	MIASTO	ROCZNE WYDATKI	ZMIANA POZYCJI
297	Łask	3 655,17 zł	-138
298	Aleksandrów Kujawski	3 655,43 zł	-138
299	Świętochłowice	3 677,31 zł	+24
300	Sochaczew	3 702,73 zł	-23
301	Wałcz	3 728,49 zł	-14
302	Chodzież	3 731,54 zł	-45
303	Chorzów	3 732,33 zł	+24
304	Katowice	3 736,80 zł	+29
305	Lubin	3 757,51 zł	-225
306	Międzychód	3 760,20 zł	-15
307	Ustrzyki Dolne	3 767,93 zł	-76
308	Bieruń	3 768,36 zł	-26
309	Grodzisk Wielkopolski	3 770,57 zł	+23
310	Rybnik	3 772,57 zł	+27
311	Ożarów Mazowiecki	3 774,34 zł	-45
312	Jelenia Góra	3 779,56 zł	+18
313	Międzyrzecz	3 793,08 zł	-10
314	Bytów	3 797,45 zł	-14
315	Cieszyn	3 815,00 zł	-10
316	Wodzisław Śląski	3 815,06 zł	-66
317	Choszczno	3 820,16 zł	+2
318	Drawsko Pomorskie	3 822,49 zł	-1
319	Góra	3 837,01 zł	-31
320	Strzelce Krajeńskie	3 878,74 zł	+6
321	Wałbrzych	3 905,45 zł	+10
322	Zabrze	3 908,17 zł	+13
323	Żyrardów	3 910,36 zł	-43
324	Kolno	3 965,03 zł	-4
325	Ruda Śląska	3 969,42 zł	-4
326	Wołów	4 017,44 zł	-14
327	Siemianowice Śląskie	4 041,72 zł	-18
328	Piekary Śląskie	4 079,27 zł	-4
329	Mikołów	4 084,63 zł	+5
330	Będzin	4 096,24 zł	-14
331	Jaworzno	4 141,17 zł	-9
332	Sulęcín	4 165,20 zł	-34
333	Drezdenko	4 191,67 zł	-8
334	Piaseczno	4 214,29 zł	-49
335	Tarnowskie Góry	4 347,29 zł	+4
336	Nowy Dwór Gdański	4 370,76 zł	0
337	Otwock	4 404,56 zł	-9
338	Mysłowice	4 459,81 zł	0
339	Milicz	4 954,83 zł	-10

RANKINGI CZĄSTKOWE

MIASTA PONIŻEJ 50 TYS. MIESZKAŃCÓW

MIEJSCE	MIASTO	ROCZNE WYDATKI	MIEJSCE	MIASTO	ROCZNE WYDATKI
1	Kozienice	1 386,52 zł	39	Rawicz	2 426,97 zł
2	Giżycko	1 555,76 zł	40	Krasnystaw	2 427,11 zł
3	Zambrów	1 569,30 zł	41	Mragowo	2 434,42 zł
4	Działdowo	1 609,43 zł	42	Września	2 437,95 zł
5	Hajnówka	1 632,43 zł	43	Nowy Tomyśl	2 446,58 zł
6	Mińsk Mazowiecki	1 857,05 zł	44	Mogilno	2 456,86 zł
7	Rawa Mazowiecka	1 858,17 zł	45	Szczytno	2 460,10 zł
8	Jawor	1 932,25 zł	46	Skierniewice	2 471,26 zł
9	Gostyń	1 973,69 zł	47	Lipno	2 491,52 zł
10	Bolesławiec	1 975,07 zł	48	Radzyń Podlaski	2 505,39 zł
11	Brodnica	2 002,13 zł	49	Żnin	2 509,64 zł
12	Śrem	2 053,66 zł	50	Przysucha	2 512,63 zł
13	Pułtusk	2 076,63 zł	51	Bielsk Podlaski	2 519,04 zł
14	Sokołów Podlaski	2 110,98 zł	52	Łuków	2 530,40 zł
15	Ostrów Mazowiecka	2 134,57 zł	53	Opoczno	2 536,25 zł
16	Wadowice	2 135,88 zł	54	Kwidzyn	2 540,72 zł
17	Oleśnica	2 161,42 zł	55	Ostróda	2 540,72 zł
18	Opole Lubelskie	2 189,32 zł	56	Pajęczno	2 543,02 zł
19	Sokółka	2 190,29 zł	57	Przasnysz	2 545,02 zł
20	Nowy Dwór Mazowiecki	2 194,35 zł	58	Jasło	2 545,29 zł
21	Koło	2 206,39 zł	59	Bartoszyce	2 550,11 zł
22	Zwolen	2 209,46 zł	60	Nakło nad Notecią	2 550,60 zł
23	Polkowice	2 210,49 zł	61	Kołobrzeg	2 552,72 zł
24	Lębork	2 226,45 zł	62	Tuchola	2 558,32 zł
25	Kościerzyna	2 247,09 zł	63	Lubliniec	2 573,06 zł
26	Mława	2 256,48 zł	64	Środa Wielkopolska	2 578,27 zł
27	Goleniów	2 264,67 zł	65	Olkusz	2 604,47 zł
28	Świecie	2 305,24 zł	66	Białogard	2 607,95 zł
29	Słubice	2 307,01 zł	67	Lubartów	2 611,57 zł
30	Wągrowiec	2 313,61 zł	68	Wieruszów	2 614,05 zł
31	Braniewo	2 318,13 zł	69	Pisz	2 620,44 zł
32	Pińczów	2 339,85 zł	70	Wieluń	2 642,18 zł
33	Parczew	2 357,77 zł	71	Augustów	2 645,47 zł
34	Kętrzyn	2 373,69 zł	72	Nowe Miasto Lubawskie	2 650,59 zł
35	Gostynin	2 390,12 zł	73	Łława	2 651,58 zł
36	Siemiatycze	2 394,71 zł	74	Skarżysko-Kamienna	2 654,29 zł
37	Środa Śląska	2 406,19 zł	75	Zduńska Wola	2 662,05 zł
38	Lipsko	2 414,73 zł	76	Leżajsk	2 666,77 zł

MIEJSCE	MIASTO	ROCZNE WYDATKI
77	Trzebnica	2 672,49 zł
78	Starogard Gdański	2 691,03 zł
79	Biłgoraj	2 691,99 zł
80	Chełmno	2 700,33 zł
81	Kłodzko	2 705,72 zł
82	Kluczbork	2 706,74 zł
83	Gorlice	2 710,63 zł
84	Janów Lubelski	2 710,91 zł
85	Opatów	2 710,97 zł
86	Grajewo	2 719,36 zł
87	Włodawa	2 720,80 zł
88	Krosno	2 723,08 zł
89	Szydłowiec	2 725,26 zł
90	Węgrów	2 726,01 zł
91	Brzeziny	2 726,07 zł
92	Przeworsk	2 731,22 zł
93	Kraśnik	2 739,39 zł
94	Miechów	2 749,98 zł
95	Brzeg	2 750,47 zł
96	Sandomierz	2 754,90 zł
97	Poddębice	2 765,42 zł
98	Radomsko	2 769,60 zł
99	Człuchów	2 775,78 zł
100	Żuromin	2 791,02 zł
101	Sucha Beskidzka	2 802,40 zł
102	Olesno	2 808,19 zł
103	Łowicz	2 814,74 zł
104	Kartuzy	2 820,47 zł
105	Sędziszów Małopolski	2 831,06 zł
106	Nidzica	2 833,51 zł
107	Busko-Zdrój	2 835,50 zł
108	Police	2 839,99 zł
109	Starachowice	2 848,12 zł
110	Łęczyca	2 854,12 zł
111	Turek	2 867,86 zł
112	Gryfice	2 873,39 zł
113	Lubaczów	2 886,36 zł
114	Nisko	2 892,53 zł
115	Złotyryja	2 894,81 zł
116	Węgorzewo	2 907,83 zł
117	Lwówek Śląski	2 909,59 zł
118	Ciechanów	2 916,53 zł
119	Białobrzegi	2 926,10 zł
120	Sierpc	2 931,22 zł

MIEJSCE	MIASTO	ROCZNE WYDATKI
121	Tomaszów Lubelski	2 932,93 zł
122	Kępno	2 936,01 zł
123	Łobez	2 937,09 zł
124	Prudnik	2 937,40 zł
125	Dębica	2 938,09 zł
126	Włoszczowa	2 943,48 zł
127	Ropczyce	2 952,05 zł
128	Kutno	2 953,53 zł
129	Jarosław	2 956,56 zł
130	Jędrzejów	2 964,11 zł
131	Sztum	2 964,78 zł
132	Puławy	2 968,88 zł
133	Strzyżów	2 989,91 zł
134	Zakopane	2 997,54 zł
135	Chojnice	2 998,40 zł
136	Lubań	2 998,42 zł
137	Ryki	3 000,40 zł
138	Krotoszyn	3 009,69 zł
139	Sępólno Krajeńskie	3 033,78 zł
140	Łosice	3 035,69 zł
141	Pruszcz Gdański	3 036,36 zł
142	Świebodzin	3 042,44 zł
143	Pleszew	3 046,65 zł
144	Jarocin	3 056,64 zł
145	Malbork	3 060,95 zł
146	Kłobuck	3 063,59 zł
147	Namysłów	3 073,11 zł
148	Dąbrowa Tarnowska	3 080,60 zł
149	Sopot	3 082,59 zł
150	Świdwin	3 086,12 zł
151	Wysokie Mazowieckie	3 088,40 zł
152	Sanok	3 088,46 zł
153	Bochnia	3 098,82 zł
154	Krosno Odrzańskie	3 104,72 zł
155	Maków Mazowiecki	3 113,45 zł
156	Płońsk	3 115,61 zł
157	Lidzbark Warmiński	3 122,90 zł
158	Limanowa	3 126,95 zł
159	Oświęcim	3 128,03 zł
160	Ząbkowice Śląskie	3 132,37 zł
161	Wejherowo	3 135,81 zł
162	Zawiercie	3 136,80 zł
163	Tarnobrzeg	3 141,33 zł
164	Brzesko	3 141,76 zł

MIEJSCE	MIASTO	ROCZNE WYDATKI
165	Ostrzeszów	3 153,32 zł
166	Grójec	3 165,64 zł
167	Złotów	3 172,31 zł
168	Lesko	3 186,13 zł
169	Kazimierza Wielka	3 193,60 zł
170	Strzelce Opolskie	3 194,70 zł
171	Sieradz	3 203,24 zł
172	Strzelin	3 223,68 zł
173	Szczecinek	3 227,00 zł
174	Nowa Sól	3 229,43 zł
175	Sławno	3 229,59 zł
176	Żywiec	3 237,91 zł
177	Świnoujście	3 238,65 zł
178	Brzozów	3 242,58 zł
179	Oborniki	3 246,67 zł
180	Trzcianka	3 252,27 zł
181	Kamień Pomorski	3 258,77 zł
182	Golub-Dobrzyń	3 262,21 zł
183	Dzierżoniów	3 275,95 zł
184	Mońki	3 278,39 zł
185	Czarnków	3 278,94 zł
186	Oława	3 279,57 zł
187	Głubczyce	3 300,68 zł
188	Wschowa	3 302,26 zł
189	Rypin	3 315,73 zł
190	Krapkowice	3 323,66 zł
191	Słupca	3 324,95 zł
192	Radziejów	3 330,12 zł
193	Łańcut	3 337,48 zł
194	Wolsztyn	3 338,04 zł
195	Gryfino	3 352,00 zł
196	Łęczna	3 359,98 zł
197	Końskie	3 372,25 zł
198	Wąbrzeźno	3 374,39 zł
199	Myszków	3 378,53 zł
200	Żary	3 379,91 zł
201	Wyszaków	3 402,07 zł
202	Łędziny	3 405,91 zł
203	Garwolin	3 413,30 zł
204	Zgorzelec	3 417,14 zł
205	Świdnik	3 423,80 zł
206	Kościan	3 435,25 zł
207	Grodzisk Mazowiecki	3 442,36 zł
208	Olecko	3 447,05 zł

MIEJSCE	MIASTO	ROCZNE WYDATKI
209	Myślibórz	3 452,72 zł
210	Kolbuszowa	3 472,03 zł
211	Chrzanów	3 474,73 zł
212	Staszów	3 478,16 zł
213	Żagań	3 495,86 zł
214	Szamotuły	3 505,17 zł
215	Proszowice	3 510,61 zł
216	Gołdap	3 514,67 zł
217	Pyrzyce	3 545,96 zł
218	Kamienna Góra	3 547,11 zł
219	Puck	3 562,87 zł
220	Sejny	3 563,51 zł
221	Myślenice	3 564,80 zł
222	Hrubieszów	3 603,28 zł
223	Nowy Targ	3 638,38 zł
224	Łask	3 655,17 zł
225	Aleksandrów Kujawski	3 655,43 zł
226	Sochaczew	3 702,73 zł
227	Wałcz	3 728,49 zł
228	Chodzież	3 731,54 zł
229	Międzychód	3 760,20 zł
230	Ustrzyki Dolne	3 767,93 zł
231	Bieruń	3 768,36 zł
232	Grodzisk Wielkopolski	3 770,57 zł
233	Ożarów Mazowiecki	3 774,34 zł
234	Międzyrzecz	3 793,08 zł
235	Bytów	3 797,45 zł
236	Cieszyn	3 815,00 zł
237	Wodzisław Śląski	3 815,06 zł
238	Choszczno	3 820,16 zł
239	Drawsko Pomorskie	3 822,49 zł
240	Góra	3 837,01 zł
241	Strzelce Krajeńskie	3 878,74 zł
242	Żyrardów	3 910,36 zł
243	Kolno	3 965,03 zł
244	Wołów	4 017,44 zł
245	Mikołów	4 084,63 zł
246	Sulęcín	4 165,20 zł
247	Drezdenko	4 191,67 zł
248	Nowy Dwór Gdański	4 370,76 zł
249	Otwock	4 404,56 zł
250	Milicz	4 954,83 zł

MIASTA OD 50 do 100 TYS. MIESZKAŃCÓW

MIEJSCE	MIASTO	ROCZNE WYDATKI
1	Ostrołęka	1 873,89 zł
2	Bełchatów	2 007,73 zł
3	Stalowa Wola	2 168,47 zł
4	Ostrowiec Świętokrzyski	2 200,93 zł
5	Suwałki	2 221,53 zł
6	Legionowo	2 225,85 zł
7	Biała Podlaska	2 243,29 zł
8	Łomża	2 366,83 zł
9	Zamość	2 473,29 zł
10	Pruszków	2 601,25 zł
11	Słupsk	2 613,70 zł
12	Jastrzębie-Zdrój	2 665,71 zł
13	Siedlce	2 679,19 zł
14	Elk	2 713,96 zł
15	Chełm	2 751,47 zł
16	Grudziądz	2 769,01 zł
17	Żory	2 782,90 zł
18	Zgierz	2 786,43 zł
19	Stargard	2 791,16 zł
20	Pabianice	2 831,46 zł
21	Racibórz	2 852,07 zł
22	Leszno	2 871,66 zł
23	Inowrocław	2 875,51 zł
24	Świdnica	2 905,50 zł
25	Nowy Sącz	2 913,86 zł
26	Piła	2 987,74 zł

MIEJSCE	MIASTO	ROCZNE WYDATKI
27	Nysa	3 004,31 zł
28	Mielec	3 017,13 zł
29	Przemysł	3 020,27 zł
30	Ostrów Wielkopolski	3 099,71 zł
31	Legnica	3 107,40 zł
32	Tczew	3 173,94 zł
33	Gniezno	3 240,76 zł
34	Głogów	3 245,29 zł
35	Piotrków Trybunalski	3 252,45 zł
36	Kędzierzyn-Koźle	3 255,36 zł
37	Wołomin	3 405,64 zł
38	Konin	3 485,14 zł
39	Pszczyna	3 494,09 zł
40	Tomaszów Mazowiecki	3 574,10 zł
41	Wieliczka	3 613,10 zł
42	Świętochłowice	3 677,31 zł
43	Lubin	3 757,51 zł
44	Jelenia Góra	3 779,56 zł
45	Siemianowice Śląskie	4 041,72 zł
46	Piekary Śląskie	4 079,27 zł
47	Będzin	4 096,24 zł
48	Jaworzno	4 141,17 zł
49	Piaseczno	4 214,29 zł
50	Tarnowskie Góry	4 347,29 zł
51	Mysłowice	4 459,81 zł

MIASTA OD 100 do 200 TYS. MIESZKAŃCÓW

MIEJSCE	MIASTO	ROCZNE WYDATKI
1	Koszalin	2 737,35 zł
2	Opole	2 837,51 zł
3	Elbląg	2 839,40 zł
4	Kielce	2 850,24 zł
5	Włocławek	3 015,09 zł
6	Tarnów	3 071,11 zł
7	Bielsko-Biała	3 174,95 zł
8	Rzeszów	3 194,06 zł
9	Gliwice	3 275,69 zł
10	Płock	3 350,09 zł
11	Kalisz	3 352,40 zł
12	Zielona Góra	3 383,71 zł
13	Dąbrowa Górnicza	3 464,90 zł
14	Olsztyn	3 500,33 zł
15	Gorzów Wielkopolski	3 556,94 zł
16	Tychy	3 628,40 zł
17	Bytom	3 628,68 zł
18	Chorzów	3 732,33 zł
19	Rybnik	3 772,57 zł
20	Wałbrzych	3 905,45 zł
21	Zabrze	3 908,17 zł
22	Ruda Śląska	3 969,42 zł

MIASTA POWYŻEJ 200 TYS. MIESZKAŃCÓW

MIEJSCE	MIASTO	ROCZNE WYDATKI
1	Białystok	2 381,45 zł
2	Toruń	2 750,53 zł
3	Gdynia	2 770,65 zł
4	Łódź	2 908,96 zł
5	Radom	2 943,34 zł
6	Częstochowa	2 957,35 zł
7	Gdańsk	2 999,38 zł
8	Szczecin	3 023,64 zł
9	Warszawa	3 060,03 zł
10	Lublin	3 180,59 zł
11	Bydgoszcz	3 186,67 zł
12	Sosnowiec	3 196,96 zł
13	Wrocław	3 259,73 zł
14	Kraków	3 351,28 zł
15	Poznań	3 447,19 zł
16	Katowice	3 736,80 zł

INFORMACJA O WYKONAWCY



Zespół autorski:

NATALIA KURCZAK

ADAM LUBIŃSKI

IWONA NOWACKA

MARZENA OSSOWSKA

KAROLINA SAWKO

JAKUB ZIELIŃSKI

NATALIA ŻYCHOWSKA



KOORDYNATOR PROJEKTU – IWONA NOWACKA

W przypadku dodatkowych pytań istnieje możliwość kontaktu, adres e-mail: biuro@curulis.pl.

Na wszelkie wątpliwości odpowiemy w ciągu tygodnia od otrzymania wiadomości.

Niniejszy dokument został przygotowany niezależnie i samodzielnie przez zespół doradczy Curulis Sp. z o.o. i objęty jest prawem autorskim wykonawcy. Zdjęcia wykorzystane w raporcie pochodzą z portalu <https://pxhere.com>. Uzyskano zgodę na przetwarzanie wizerunków osób zamieszczonych w niniejszym raporcie. Pozostałe mapy, wykresy, schematy, ilustracje są opracowaniem własnym autora.

Czym się zajmujemy?

- Od 2009 roku pomogliśmy ponad **1300 JST** w realizacji celów dla swoich mieszkańców.
- Jesteśmy jedną z **najbardziej rozpoznawalnych firm doradczych**, wyspecjalizowaną w obsłudze JST.
- **Aktywnie uczestniczymy w życiu samorządu**. Od 2009 roku opublikowaliśmy 20 artykułów na łamach Wspólnoty, współredagowaliśmy 7 wydań książkowych, a także przygotowaliśmy 3 kompleksowe i strategiczne raporty: „Podsumowanie kadencji”, „Kondycja finansowa spółek komunalnych” oraz „Wydatki JST na ochronę zdrowia”.
- Nasz zespół składa się z **ponad 20 ekonomistów, prawników i specjalistów IT**. Jeśli podejmujemy się współpracy mamy pewność, że możemy zagwarantować rozwiązanie problemu od A do Z.

Nasza oferta opiera się na **3 filarach**, które umożliwią sprawne funkcjonowanie każdej JST. Jest to:

DORADZTWO FINANSOWE I EKONOMICZNE

- obligacje komunalne i przychodowe,
- programy postępowania naprawczego,
- zarządzanie długiem,
- wieloletnie prognozy finansowe,
- kalkulacje dla branży wodociągowej.

DORADZTWO ORGANIZACYJNE

- raporty o stanie gminy,
- centra usług wspólnych,
- badania obciążenia zadaniami.

DORADZTWO PRAWNE I STRATEGICZNE

- analizy przedrealizacyjne,
- uchwały krajobrazowe,
- partnerstwo publiczno-prywatne.



Szczegóły oferty na stronie:

www.curulis.pl