

# SoDA

Software  
Development  
Association

Poland



## **Wpływ COVID-19 na branżę Software Houses w Polsce**

Business. Sales. HR.

SoDA 2020



# WSTĘP

Pandemia COVID-19 stała się katalizatorem gwałtownych zmian kształtujących gospodarkę oraz nastroje społeczne na świecie. Efekty epidemii są odczuwalne we wszystkich obszarach funkcjonowania: od rodzin, przez przedsiębiorców i ich firmy, aż po środowisko międzynarodowe. Wirus SARS COV-2 wywiera istotny wpływ na życie codzienne i działanie biznesu.

Raport SoDA zawiera analizę skutków COVID-19 w branży IT w Polsce oraz interpretację stanu z jesieni 2020 roku wraz z rekomendacjami dla biznesu, sprzedaży oraz działów HR organizacji. Dane z siedemdziesięciu czterech polskich firm technologicznych zebrane na początku trzeciego kwartału 2020 roku, stanowią kontynuację i rozwinięcie pierwszego, wiosennego raportu SoDA. Poniższa analiza przedstawia zmiany, jakie zaszły w półrocznej perspektywie, uwzględniając początkowe skutki nagłego wzrostu zachorowań odnotowanego we wrześniu 2020 roku.

Niniejsza publikacja opracowana przez SoDA omawia obecne nastroje polskich firm technologicznych, ich plany rekrutacyjne a także nowe wyzwania. Przedstawiamy również czynniki, które mogą mieć wpływ na kształtowanie rynku IT w kolejnych miesiącach.



**Bartosz Majewski**

SoDA Founding Member  
& President Founder of Codibly



# O BADANIU

Badanie przeprowadzone zostało w dniach 13 sierpnia - 21 września 2020 r. Obejmuje próbę 74 firm w części obligatoryjnej i około 30 firm w części rozszerzonej wywiadu. Dane zbierano z użyciem techniki CAWI (*ang. Computer-Assisted Web Interviewing – wywiad wspomagany komputerowo*). W interpretacji badania uwzględniono wpływ tzw. drugiej fali pandemii w Polsce, w której początek wystąpił października 2020 roku.

Więcej informacji na temat badania można znaleźć w sekcji [Dane i metodyka badawcza](#), znajdującej się na końcu tej publikacji.

# SPIS TREŚCI

02

Wstęp

03

O badaniu

04

Spis treści

05

Rozdział 1  
Nastroje  
w branży

08

Rozdział 2  
Wpływ pandemii na  
prowadzenie przedsiębiorstw

13

Rozdział 3  
Benchmark.  
HR i zatrudnienie  
w czasach pandemii

20

Rozdział 4  
Wisdom of the crowd.  
Sprzedaż

24

Rozdział 5  
Kontekst  
gospodarczy

29

Rozdział 6  
Dane i metodyka  
badawcza

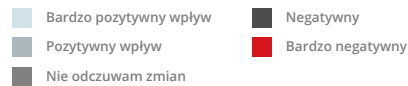
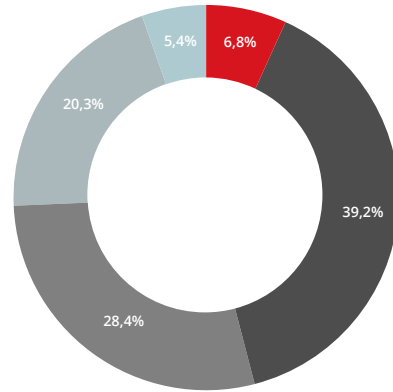
30

Kolofon  
Autorzy  
Podziękowania

# NASTROJE W BRANŻY

Pierwsza fala pandemii wiosną 2020 roku i wprowadzony w jej trakcie lockdown skutkowały dużą niepewnością gospodarczą i redukcją kosztów przez firmy, dotyczącą również branży IT. Ówczesna sytuacja została przedstawiona w poprzednim raporcie SoDA ([COVID-19 Loss Report](#) / [Badanie strat rynku usług IT spowodowanych COVID-19](#)).

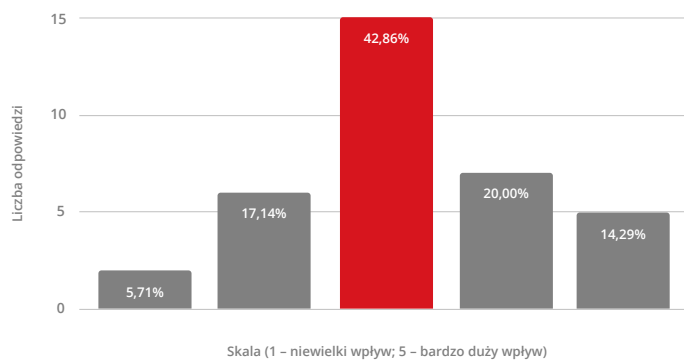
W trzecim kwartale 2020 nastroje wśród polskich firm IT uległy poprawie. Co prawda nadal prawie połowa ankietowanych ocenia wpływ COVID-19 na prowadzenie biznesu negatywnie lub bardzo negatywnie, należy jednak zaznaczyć, że w pierwszym kwartale odsetek ocen negatywnych wyniósł blisko 66%. Jednocześnie **znacząco zwiększyła się** liczba ocen pozytywnych co do wpływu pandemii na branżę technologiczną.



## WYKRES 1

Dotychczas negatywny wpływ pandemii COVID-19 na firmę deklaruje 46% badanych firm, pozytywny 25.7%, neutralny 28.4%. n=74

Obecnie bardzo ważne jest utrzymywanie zaufania przedsiębiorców wobec ciągłości funkcjonowania gospodarki oraz prowadzenie rozmów z klientami na temat kondycji i perspektyw branż w których działają. Znaczący wpływ pandemii na gospodarkę światową będzie z dużym prawdopodobieństwem utrzymywać się w 2021 roku (możliwe, że i dłużej). Ponieważ przedsiębiorstwa nie mogą pozwolić sobie na dalsze wstrzymywanie się od podejmowania decyzji biznesowych, mało prawdopodobne jest ponowne wystąpienie masowego zamrażania realizowanych projektów lub wstrzymania rozpoczęcia planowanych przedsięwzięć, jak to miało miejsce wiosną 2020 roku. Powoduje to, że nastroje wśród polskich przedsiębiorstw technologicznych są coraz bardziej pozytywne.

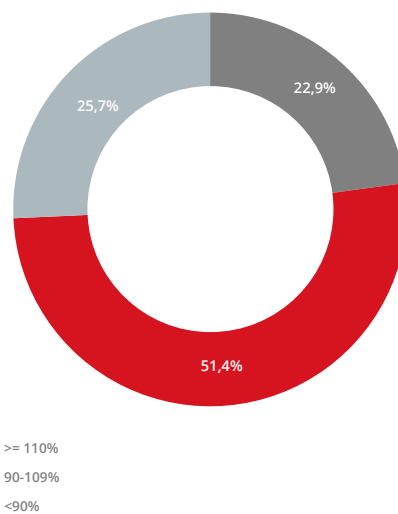


## WYKRES 2

Jak oceniasz, jaki wpływ będzie miał kryzys wywołany koronawirusem na Twoją firmę w trakcie najbliższych 12 miesięcy? n=35

Źródło: SoDA

W ujęciu całościowym, sytuacja polskich software house'ów jest stabilna. Dotyczy to zarówno płynności, wyników finansowych, jak i sfery operacyjnej. Działające w Polsce firmy technologicznie bardzo szybko dostosowały się organizacyjnie do zmienionych realiów gospodarczych, utrzymując pełną sprawność funkcjonowania oraz szybko przeszły na pracę zdalną lub hybrydową. Można stwierdzić, że „moce wytwórcze” zostały tu w znacznej mierze uniezależnione od aktualnej liczby zachorowań na COVID-19. Ma to większe niż poprzednio znaczenie dla klientów, którzy obecnie szeroko wdrażają rozwiązania informatyczne adaptujące ich biznes do realiów pandemii. Można zatem stwierdzić, że stabilność branży IT pozytywnie wpływa na inne sektory gospodarki.



#### WYKRES 3

Na ile procent przewidujesz osiągnięcie oryginalnie zakładanego obrotu na 2020 rok? W trzech klasach: (90-109%), więcej, mniej. Wykres został potwierdzony z dystrybucją odpowiedzi dla pytania "Interpretacja rezultatu: Ile procent planowanego obrotu wpłynęło łącznie w Q1 i Q2", aby uniknąć wystąpienia efektu przeżywalności (survivorship bias). n=35

Źródło: SoDA



## Zderzenie z pierwszą falą - przeczekać czy dostosować się do zmian?



### Paweł Ćwieka

Delivery Director w Billenium

*W ujęciu całościowym, sytuacja polskich software house'ów jest stabilna. Dotyczy to zarówno płynności, wyników finansowych, jak i sfery operacyjnej. Działające w Polsce firmy technologicznie bardzo szybko dostosowały się organizacyjnie do zmienionych realiów gospodarczych, utrzymując pełną sprawność funkcjonowania oraz szybko przeszły na pracę zdalną lub hybrydową. Można stwierdzić, że „moce wytwórcze” zostały tu w znacznej mierze uniezależnione od aktualnej liczby zachorowań na COVID-19. Ma to większe niż poprzednio znaczenie dla klientów, którzy obecnie szeroko wdrażają rozwiązania informatyczne adaptujące ich biznes do realiów pandemii. Można zatem stwierdzić, że stabilność branży IT pozytywnie wpływa na inne sektory gospodarki.*

*Pierwsza połowa 2020 roku okazała się dla rynku IT całkiem łaskawa, gdyż zostaliśmy jedną z branż najmniej dotkniętych, a nawet zyskujących na kryzysie. Jednak to co dobre dla sektora w całości, niekoniecznie jest dobre dla każdej z poszczególnych firm. Jak zawsze w sytuacji Czarnego Łabędzia, firmy kruche – wystawione na ryzyko np. przez brak wyrazistych wyróżników, z przeinwestowania, przez kulturę organizacyjną niesprzyjającą samoorganizacji i pracy zdalnej czy portfel klientów dotknięty Covid, znacząco pogorszyły swoje wyniki i mogą nie przetrwać kryzysu. Jednak ponad 75% badanych firm ma wyniki nie gorsze, a często lepsze [zmiana] niż w latach poprzednich. 2 i 3 kwartał pokazały także, że szybko adaptujemy się do zmiany, zatrudnienie nowych pracowników i wzrost wynagrodzeń w firmach znów ruszyło, tak więc pomimo 2. fali, która znów w nas uderza, sądzę że postcovidowy, bardziej zdigitalizowany świat będzie dalej dobrym miejscem do robienia biznesu dla firm IT.*



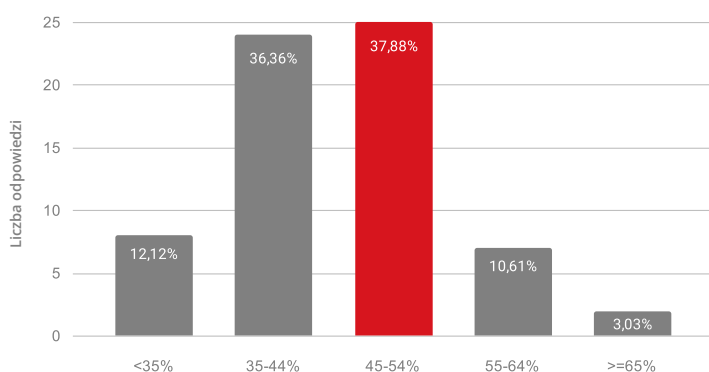
### **Grzegorz Rudno-Rudziński**

Prezes Zarządu ITCorner,  
Managing Partner Unity Group

# WPŁYW PANDEMII NA PROWADZENIE PRZEDSIĘBIORSTW

Całościowo stabilna sytuacja w polskiej branży IT i umiarkowanie pozytywne nastroje co do przyszłości odnoszą się do wszystkich podmiotów. Około 12% firm po pierwszym półroczu (Q1 + Q2) odnotowało wpływy mniejsze niż 35% przewidywanego rocznego obrotu po pierwszym półroczu (Q1 + Q2).

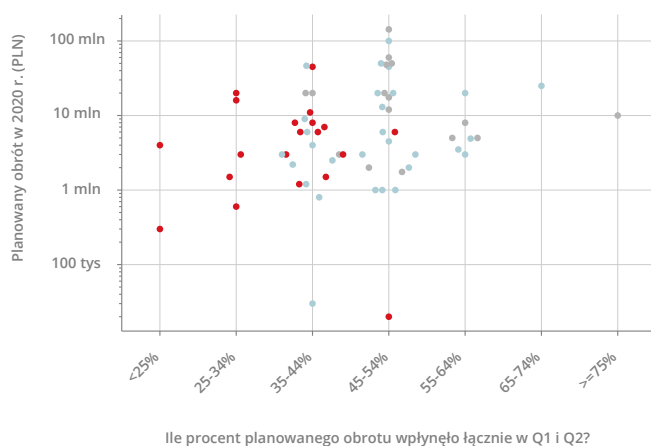
Ponad jedna trzecia firm wykazała 35-44%, a kolejna jedna trzecia firm wykazała 45-54% przewidywanego obrotów. W wariancie optymalnym, po pierwszych dwóch kwartałach firma powinna wykazywać połowę rocznych obrotów. Zestawiając te dane z wcześniejszym wykresem można wnioskować, że większość firm spodziewa się odrobienia słabszych wyników z drugiego kwartału w kolejnych miesiącach 2020 roku.



#### WYKRES 4

Ile procent planowanego rocznego obrotu wpłynęło w Q1 i Q2 łącznie? Ponad połowa badanych firm wykazuje mniej niż 45% rocznego obrotu. n=66

Źródło: SoDA



#### WYKRES 5

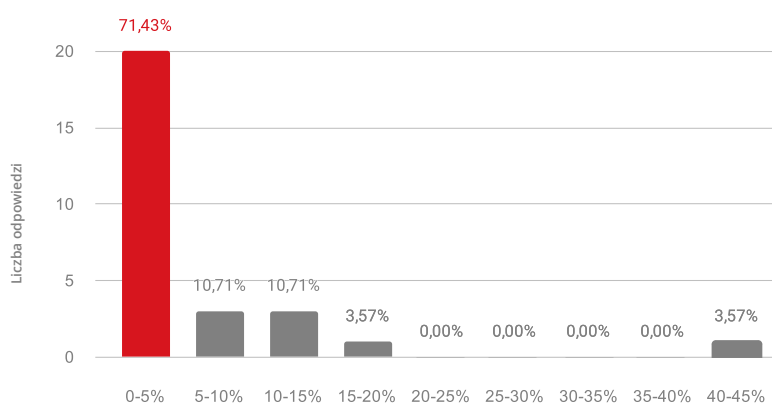
Podział badanych firm na procentową wartość wpływów w Q1 i Q2 w odniesieniu do rozmiaru firmy. Kolorem zaznaczono interpretację wyniku przez badaną firmę. n=66

Źródło: SoDA



Wartość strat projektowych (niezrealizowanych kontraktów i zredukowanych inwestycji w IT) wykazana przez badane firmy (n=29) wynosi 11,4 milionów złotych. W sekcji [Kontekst gospodarczy](#) omówimy szerzej znaczenie tej wartości.

Mediana tej wartości dla poszczególnych badanych firm w Q2 kształtuje się na poziomie 2,9% całkowitego obrotu. Ponad dwie trzecie firm zadeklarowało straty projektowe do 5% swojego obrotu w Q2, a blisko jedna trzecia wskazała większe wartości, dochodzące aż do 40%.

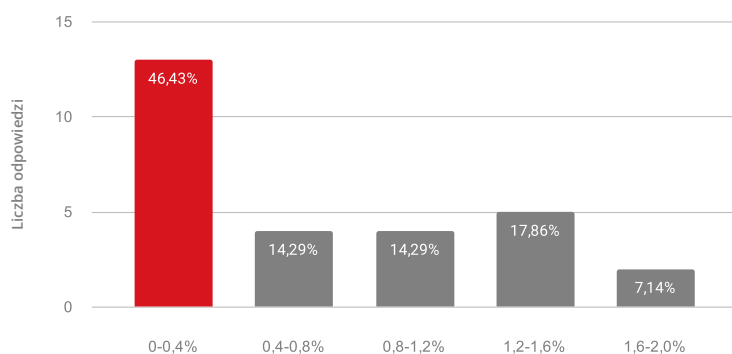


**WYKRES 6**

Procentowa wartość strat projektowych w Q2 (w przeliczeniu na planowany obrót w całym roku). n=74

Źródło: SoDA

Pandemia wiąże się też z kosztami obsługi dla przedsiębiorstw IT. Firmy biorące udział w rozszerzonej części badania poproszono o oszacowanie kosztów obsługi (administracyjnej, prawnej, przystosowania do pracy zdalnej, sprzętu, koszty sanitarne, zwiększenie kosztów sprzedaży i marketingu itp.) związanej z pandemią COVID-19 w Q2. Mediana to 0.52% planowanych obrotów za cały 2020 rok.



**WYKRES 7**

Koszty obsługi Q2 w procentowym odniesieniu do planowanego obrotu na 2020 (n=28).

Źródło: SoDA

Kwestią szeroko dyskutowaną w branży IT w drugim i trzecim kwartale 2020 roku było zmniejszenie kosztów związanych z wynajmowanymi powierzchniami biurowymi, których wykorzystanie zmniejszyło się w znaczącym stopniu w konsekwencji przejścia na pracę zdalną lub hybrydową. Respondenci badania SoDA najczęściej stosowali lub starali się zastosować następujące rozwiązania:



Negocjacja obniżki czynszu za wynajem (nawet do 50%, choć część negocjacji zakończyła się niepowodzeniem)



Rezygnacja z części powierzchni biura



Negocjacja dodatkowych usług administracyjnych, takich jak sprzątanie powierzchni



Podnajem części przestrzeni biurowej

Do rzadziej stosowanych działań należały:



Zmiana biura na mniejsze

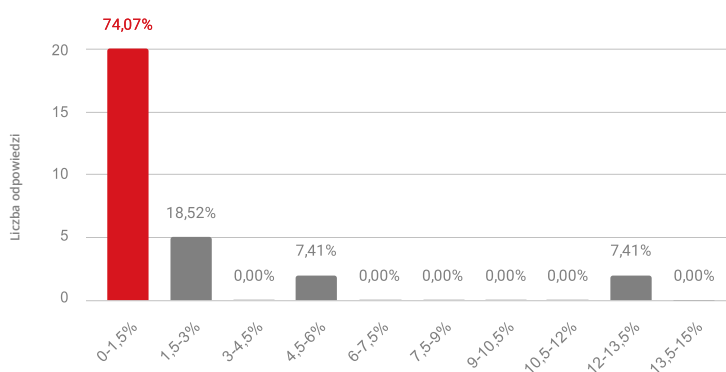


Czasowa całkowita rezygnacja z biura



Wakacje kredytowe i zawieszenie spłaty kredytu na zakup nieruchomości biurowej

Pozytywną informacją jest niezmaterializowanie się występujących w pierwszym kwartale obaw, dotyczących możliwości wystąpienia znaczących zatorów płatniczych po stronie klientów. Na 27 odpowiedzi, 18 (62%) deklaruje zupełny brak zatorów płatniczych, natomiast 92% deklaruje zatory nieprzekraczające 3% obrotów firmy, co pozwala stwierdzić, że płynność finansowa znaczącej większości firm, które wzięły udział w badaniu nie jest zagrożona.



#### WYKRES 8

Wartość zatorów płatniczych (PLN) per planowany obrót na 2020 rok. n=27

Źródło: SoDA



## Płynność finansowa klientów firm IT



**Robert Strzelecki**

CEO Grupy TenderHut

*Na pewno patrzę dokładnie na kwestie związane z ratingiem i oceną płynności finansowej swoich klientów. Problematyczne dla firm IT jest to, że płatności od naszych klientów następują zwykle na podstawie faktury wystawionej post-factum, czyli po zakończonym miesiącu prac nad projektem. Musimy więc teraz bardziej aktywnie patrzeć na kondycję finansową naszych klientów. Z drugiej strony w czasie pandemii pojawiło się bardzo dużo nowych tematów i nowych źródeł przychodów dla firm IT, ponieważ nasi klienci nastawiają się na digitalizację, która wymaga prac programistycznych. Ten trend jest równoważony tym, że niektóre firmy wstrzymują aktualnie inwestycje w oczekiwaniu na zakończenie pandemii.*



## COVID-19 - bilans zysków i strat

*Wpływ COVID-19 na ekonomię światową należy oczywiście ocenić jako negatywny, obserwujemy spadki PKB i tylko Chiny spośród największych gospodarek świata zakończą rok 2020 ze wzrostem PKB. Co więcej, poprzez gigantyczne akcje dodruku pieniądza w formie luzowania ilościowego i jakościowego, wkraczamy na nieznanne terytorium oparte o inne reguły niż obowiązywały do tej pory. Ta niepewność obserwowana jest przez firmy członkowskie SoDA, w szczególności dotyczy to podmiotów większych i działających na wielu rynkach.*

*Obecnie mierzymy się z bardzo wysoką niepewnością spowodowaną wpływem pandemii na gospodarki, nadchodzącym Brexitem, spodziewanym spadkiem wartości pieniądza poprzez rosnącą inflację czy wreszcie narastające napięcia i konflikty w różnych częściach świata, z wpływem relacji amerykańsko-chińskich na czele. W takim otoczeniu wiele firm może czekać z decyzjami, odkładać inwestycje na później, co w efekcie może także przełożyć się w kolejnych latach na branżę IT. W mojej ocenie sam COVID tylko wzmocnił i przyspieszył procesy, które rozpoczęły się już dużo wcześniej.*



**Paweł Pustelnik**

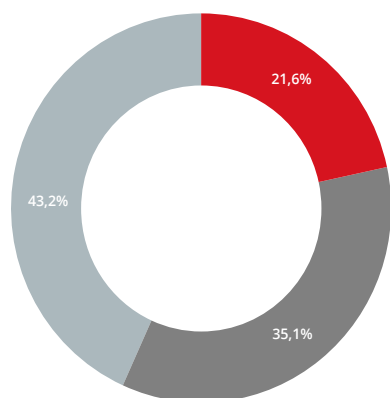
Managing Director  
w Future Processing

Jednak jeżeli skoncentrujemy się na perspektywie branży usług IT, możemy być dużo bardziej optymistyczni. COVID-19 był przyczyną zjawisk, które bezsprzecznie **potwierdziły, że praca zdalna może być realizowana w znacznie szerszym zakresie** niż wcześniej sądzono. Dotyczy to także współpracy z kontrahentami z innych krajów lub nawet kontynentów. Wymuszony brak możliwości organizowania fizycznych spotkań twarzą w twarz znacząco zmienił wcześniejsze reguły i przyzwyczajenia, związane z zawieraniem kontraktów, utrzymywaniem relacji biznesowych czy pracą przy projektach. W efekcie o wiele więcej firm jest skłonna do współpracy w formule outsourcingu usług, co w dużej mierze dotyczy także branży usług IT. Niewątpliwie obserwujemy obecnie **gwałtowne przyśpieszenie III fali outsourcingu**, doświadczając niejako powtórki sytuacji z roku 2000 (I fala) oraz 2009 (II fala), czyli poprzednich kryzysów. Wszystko wskazuje na to, że branża usług IT ponownie będzie tu niekwestionowanym beneficjentem, co dotyczy także firm działających w Polsce.

# BENCHMARK.

## HR I ZATRUDNIENIE W CZASACH PANDEMII

Nawet najbardziej krytyczny drugi kwartał 2020 roku nie spowodował trzęsienia ziemi na rynku pracy w polskiej branży IT. Na redukcję zatrudnienia zdecydowały się pojedyncze firmy, a sumaryczne zatrudnienie wzrosło. Pandemia w większości przypadków nie spowodowała obniżenia płac dotychczasowych pracowników. Jednocześnie zmieniły się metody zatrudniania nowych osób i struktura zapotrzebowania na nowych pracowników. Obecnie obserwowane jest zmniejszenie się zapotrzebowania na poziomie stanowisk juniorskich.

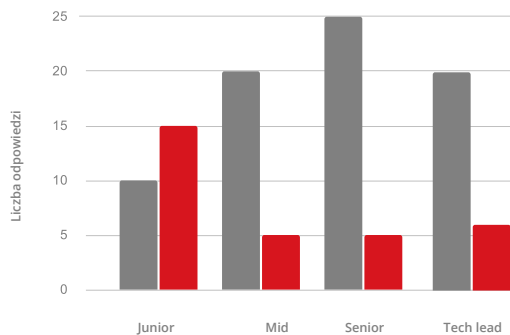


- Zwiększył się
- Nie zmienił się
- Został zredukowany

**WYKRES 9**

Co się stało z wolumenem pracowników w Q2? n=74

Źródło: SoDA



- Szanse
- Zagrożenia

**WYKRES 10**

Szanse i zagrożenia: seniority. n=30

Źródło: SoDA

Na dzień dzisiejszy ciężko dokonać jednoznacznej interpretacji powyższych wyników i stwierdzenia, czy mamy do czynienia z początkiem długoterminowego trendu. Niemniej jednak, dodatkowe komentarze zgłoszone przez respondentów badania pozwalają na postawienie następujących trzech wniosków:

1

Branża minimalizuje ryzyko - software house'y potrzebują pracowników, którzy od pierwszego dnia zatrudnienia są samodzielni, a także potrafią sami zarządzać swoją pracą i nie potrzebują nadzoru, który jest trudniejszy do przeprowadzenia podczas pracy zdalnej.

2

Narastająca luka pomiędzy kompetencjami absolwentów (uniwersytetów oraz szkół programowania) a oczekiwaniami stawianymi programistom na rynku staje się coraz większym problemem dla firm IT i może w dłuższej perspektywie zahamować rozwój branży. W warunkach pracy zdalnej tylko nieliczne firmy posiadają procesy edukacyjne pozwalające na skuteczne szkolenie absolwentów w miejscu pracy.

3

Klienci software house'ów wymagają większego niż wcześniej profesjonalizmu, co przekłada się na gotowość do zaoferowania wyższego wynagrodzenia za specjalistów, jeśli zrekompensowałyby to niepewność wynikającą z obecnej sytuacji gospodarczej spowodowanej pandemią.

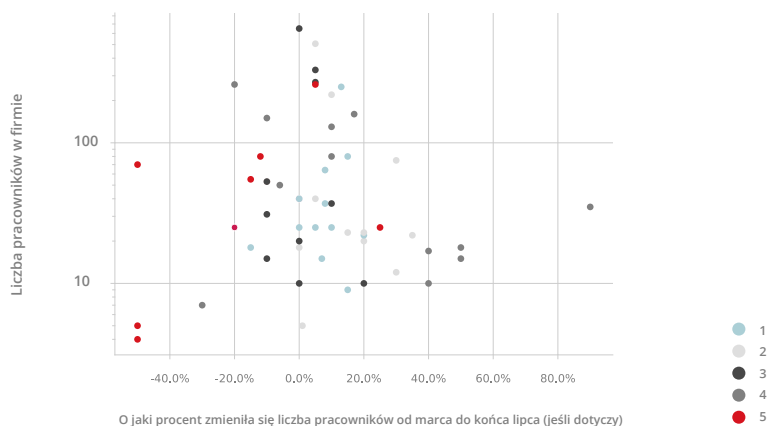
*Perspektywa małej firmy znacząco nie odbiega od tego z czym borykają się w obecnych czasach więksi gracze. Na rynku pracy jest wiele nadpodaż osób o umiejętnościach juniorskich, natomiast niedobór osób o 2-3 letnim doświadczeniu w programowaniu, dobrze współpracujących w zespole oraz wysokich umiejętnościach organizacji pracy. Zwłaszcza przy pracy zdalnej. Czynnikiem decydującym o zatrudnieniu w małej firmie może być (dla programisty) mniejszy zespół, w którym łatwiej i szybciej się odnaleźć i tym samym zaprezentować swoje umiejętności.*



**Kamil Skorupiński**

CEO w Trui Software House

Większość firm, które wzięły udział w badaniu SoDA wykazała **wzrost zatrudnienia** nawet w krytycznym drugim kwartale 2020 roku. Mediana wzrostu liczby zatrudnionych pracowników wyniosła dla tego okresu 5%. Na zmniejszenie liczby pracowników pomiędzy kwietniem a czerwcem zdecydowało się nieco ponad 20% respondentów. W skrajnym przypadku redukcja ta zmniejszyła liczbę pracowników firmy o połowę.



#### WYKRES 11

Zmiana zatrudnienia w Q2 z podziałem na wielkość firm. Kolorem zaznaczono wpływ pandemii COVID-19 na zmianę zatrudnienia (1-5, gdzie 1 oznacza najmniejszy wpływ, a 5 największy wpływ). n=55

Źródło: SoDA

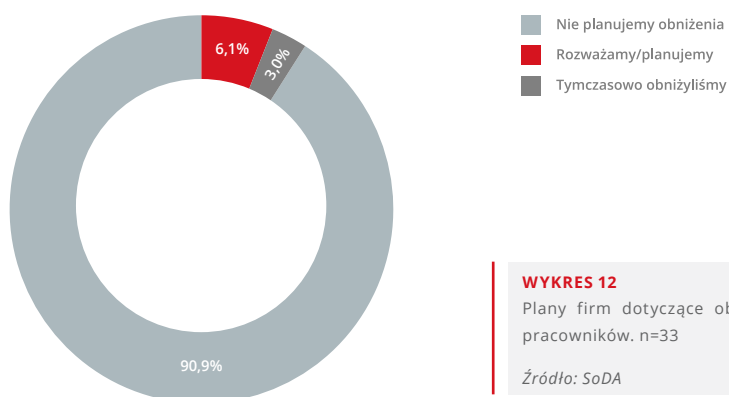


#### Mateusz Kubiczek

Prezes Zarządu i Współzałożyciel The Software House - najlepiej ocenianej firmy programistycznej w Polsce według serwisu Clutch

*W marcu rzeczywiście rynek został "zamrożony" i w pierwszej reakcji dużo firm wstrzymało procesy rekrutacyjne. Mimo początkowych wątpliwości, zdecydowaliśmy się jednak kontynuować kluczowe rekrutacje w The Software House, a dosyć szybko mogliśmy nawet uruchomić kolejne. Teraz już wiemy, że pozyskamy w tym roku nawet więcej projektów, niż planowaliśmy, a zatrudnienie zwiększyliśmy o 30%. Pandemia wywołała sporo niepewności, ale można było dużo zyskać odpowiednio przewidując rozwój sytuacji. Kluczowe dla budowania zespołu okazało się jeszcze większe postawienie na pracę zdalną oraz zapewnienie poczucia stabilności biznesu. Widzimy też, że nasze duże inwestycje w employer branding, marketing oraz sprzedaż się zwracają - na poziomie zwiększania zatrudnienia oraz pozyskiwania nowego biznesu.*

W rozszerzonej części badania zapytano, czy firmy obniżają wynagrodzenia swoich pracowników. 90% z nich (n=33) nie planuje redukcji płac w kolejnych miesiącach. Sześć firm spośród respondentów badania zdecydowało się w miesiącach wcześniejszych na zmniejszenie wynagrodzeń wypłacanych pracownikom, poziom redukcji nie przekroczył jednak 20%.



#### WYKRES 12

Plany firm dotyczące obniżenia wynagrodzenia pracowników. n=33

Źródło: SoDA

W kontekście zatrudnienia, SH w reakcji na COVID-19 korzystały z (n=25):

- zamrożenia planowanych podwyżek – 18 (72%)
- obciążenia budżetów szkoleniowych i rozwojowych – 11 (44%)
- obciążenia budżetów benefitów pracowniczych – 7 (28%)

Mniej niż 25% firm korzystało z rozwiązań takich, jak:

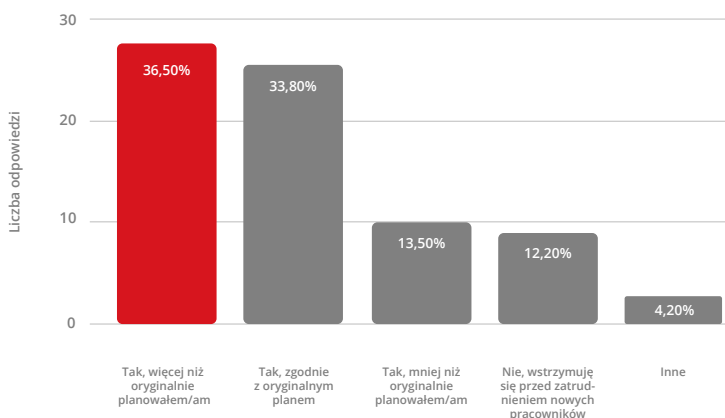
- zwolnienie pracowników
- obniżenie stawek zatrudnionych pracowników i w ogłoszeniach o pracę
- zwiększenie wymagań w ogłoszeniach przy utrzymaniu proponowanych stawek
- zmniejszenie wymiaru etatu pracy



Równocześnie badane firmy deklarują (n=35):

- gotowość do wprowadzenia pracy zdalnej na żądanie (lub jest ona obecnie realizowana) – 33 (94,3%)
- przygotowanie planu działań na wypadek kolejnego okresu kwarantanny – 19 (54,3%)
- dysponowanie „planem HR”, gdyby wymagana była redukcja zatrudnienia lub inne radykalne rozwiązania – 12 (34,3%)

Zapotrzebowanie polskich firm na nowych pracowników zdecydowanie nie uległo zmniejszeniu. Już w połowie 2020 roku dwie trzecie ankietowanych przedsiębiorstw planowało zatrudniać nowe osoby zgodnie z pierwotnymi planami z początku roku lub nawet zakładało rekrutację większej ilości osób. Rozmowy prowadzone z firmami członkowskimi SoDA wykazują, że trend ten nie uległ zmianie. O ile są to niewątpliwie dobre wiadomości dla pracowników, to ciężko interpretować to jako jednoznacznie optymistyczne informacje dla firm w obliczu wspomnianego powyżej rozwarstwienia między zapotrzebowaniem firm (doświadczony specjalista, senior), a kandydatami dostępnymi na rynku (absolwent, junior).



**WYKRES 13**

Czy planujesz zatrudniać nowych pracowników w Q3? n=74

Źródło: SoDA

Wartym odnotowania jest fakt, że branża IT (poza okresowym „fine-tuningiem” organizacyjnym) nie została dotknięta masowymi zwolnieniami. Co więcej, po początkowym okresie niepewności firmy technologiczne szybko zaczęły wzmacniać swoje możliwości kompetencyjne w zakresie wspierania innych branż, m.in. w obszarze pracy zdalnej i zapewniania odpowiednich narzędzi pracownikom. Dotyczy to także zabezpieczania połączeń sieciowych, czy w zakresie rozwoju e-handlu. Aktualnie dużą szansę dla polskich firm SH stanowi zmiana podejścia przedstawicieli rynku IT w DACH. Tamtejsze firmy jeszcze do niedawna dość konserwatywnie podchodziły do „nearshoringu”, jednak przez ostatnie 6-7 miesięcy przedsiębiorcy zostali zmuszeni przeniesienia pracy z biura do domu, otwierając się bardziej na zdalną współpracę zarówno bezpośrednio ze swoimi pracownikami, jak i zewnętrznymi dostawcami usług IT/R&D. Dodatkowo, duża presja kosztowa wspomnianych krajów, jak i braki wykwalifikowanej kadry (w samych Niemczech brak kadry IT wpływa na 124 tys. nieobsadzonych stanowisk, źródło: raport Capgemini Germany 2020) powoduje, że polska branża IT/R&D wydaje się być optymalnym rozwiązaniem dla tych rosnących potrzeb, co zapewne przełoży się w Polsce na zwiększenie zatrudnienia w tym sektorze. Myślę, że warto obserwować, czy obecna sytuacja (post-Covidowa w obszarze pracy zdalnej) nie spowoduje tego, że Polacy, którzy dzisiaj zatrudnieni są w międzynarodowych firmach i pracują zagranicą, będą wracać do naszego kraju, aby pracować dla obecnych pracodawców świadcząc z Polski (obniżając tym samym swoje koszty życia). W konsekwencji może przyczynić się do tworzenia mniejszych, rodzimych firm, które będą polskimi oddziałami zachodnich przedsiębiorstw, co też będzie skutkowało wzrostem zatrudnienia w branży IT/R&D.



### **Kamil Pilarski**

Dyrektor Zarządzający Avid Technology  
oraz Członek Zarządu Klaster.IT



## Praca zdalna - wyzwanie organizacyjne i zdrowotne

*Przedsiębiorstwa w Polsce generalnie radzą sobie z problemami jakie wytworzyła pandemia COVID-19. Z prowadzonych obecnie badań wynika nawet, że część organizacji praktycznie nie musiała wdrażać nowych wysoce skomplikowanych rozwiązań.*

*Wśród tych liderów znajdują się przede wszystkim firmy szeroko rozumianej branży IT, dla której praca zdalna, organizacja spotkań on-line, koordynowanie wirtualnych zespołów itd. to codzienność od wielu już lat. Dla tego rodzaju przedsiębiorstw to nie tyle wyzwanie, co okazja do dalszego usprawniania organizacji, a w tym ograniczania zbędnych kosztów, poprawa wydajności i zapewnienie pracownikom komfortowych warunków pracy sprzyjających efektywności i innowacyjności.*

*Jakkolwiek elastyczne rozwiązania są w stanie dostosować się do zmieniających się warunków, o tyle pandemia stworzyła i nadal będzie tworzyć nowe wyzwania. Zwinny system benefitów pozwala pracownikom na szybką modyfikację preferencji i łatwo mogą oni zrezygnować z karnetu do zamkniętej siłowni na rzecz zakupu sprzętu do ćwiczenia w domu, czy zamienić bilety do kina na dostęp do oferty filmów, czy szkoleń dostępnych on line. Jeszcze na początku 2020 roku praca z domu traktowana była jako benefit. Jednak ma to także swoje negatywne skutki, nie tylko związane z satysfakcją z pracy, poczuciem przynależności do zespołu, ale także zdrowiem, w tym zdrowiem psychicznym. Będzie to wyzwanie trudne, ponieważ problemów tego rodzaju nie uświadamiają sobie w pełni przedsiębiorstwa, a tym bardziej ich pracownicy.*

*Konieczne będzie zatem dalsze dostosowywanie oferty do potrzeb pracowników. Z badań wynika, że naj-*

*większe znaczenie mają obecnie: rozszerzona opieka zdrowotna, która powinna obejmować nie tyle dostęp do specjalistów, ile kompleksowe działania na rzecz utrzymania zdrowia i dobrego samopoczucia, ubezpieczenia. Warto zwrócić uwagę, że w pierwszej piątce najwyższej wycenionych przez pracowników świadczeń znalazły się także potrzeby edukacyjne w zakresie zdrowia i profilaktyki zdrowia. To zupełnie nowe wyzwania zmieniające potrzeby pracowników z „Kupcie mi abonament na usługi zdrowotne, bo jest to standard na rynku.”, na „Potrzebuję kompleksowego doradztwa i różnorodnych działań na rzecz utrzymania zdrowia, dobrego samopoczucia i komfortu życia zamiast dostępu do lekarzy, gdy już będę chory”. Wyzwanie to jednak warto podjąć, gdyż jak wskazują badania, inwestycja w zdrowie pracowników to jedna z najbardziej opłacalnych inwestycji, która przynosi zwrot nie tylko poprzez lojalność pracowników, ich zaangażowanie i satysfakcję z pracy, ale przede wszystkim zwrot finansowy uzyskany dzięki wyższej efektywności i niższym stratom czasu.*



**Prof. SGH dr hab.  
Tomasz Rostkowski**

Instytut Kapitału Ludzkiego,  
Szkoła Główna Handlowa w Warszawie

# WISDOM OF THE CROWD - SPRZEDAŻ

Uczestników naszego badania poprosiliśmy również o wyrażenie opinii co do innych sektorów gospodarczych, w kontekście szans i zagrożeń związanych z potencjalnym wolumenem inwestycji w rozwiązania IT w porównaniu do okresu przed pandemią.

Według badanych przedsiębiorstw, sektory najbardziej zagrożone wpływem pandemii, to:



Travel & Hospitality



Real Estate



Heavy Industry

Sektory, w których dostrzegane są największe szanse na zwiększenie inwestycji w IT, to:



Retail & Ecommerce



Education



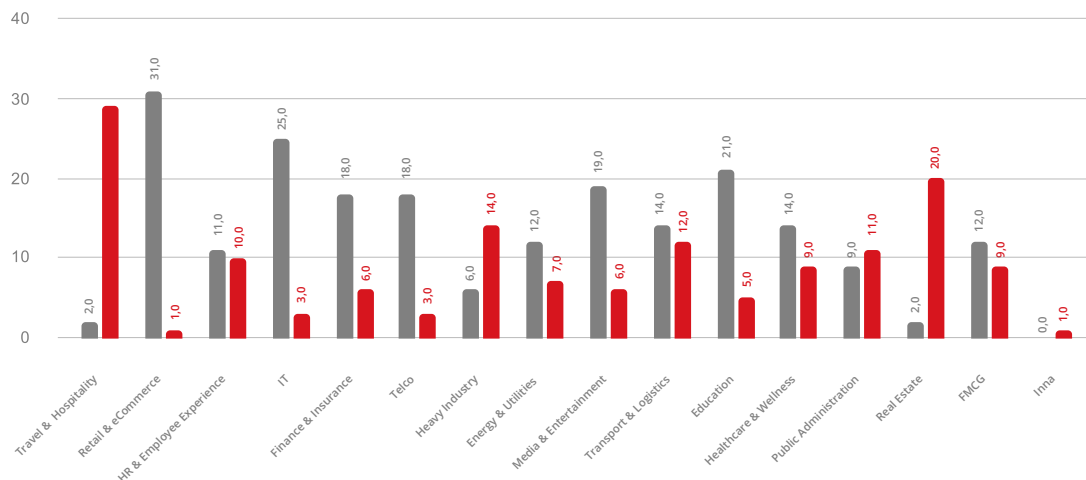
IT



Finance & Insurance



Telco



#### WYKRES 14

Szanse i zagrożenia dostrzegane przez SH w różnych sektorach gospodarki (n=32).

Źródło: SoDA



## Zmiany na rynku E-Commerce

*Pandemiczny google shopping sprawił, że na rynku e-commerce zachodzą dynamiczne zmiany. Jak wskazują raporty w najbliższych miesiącach będziemy obserwować jego rozwój i coraz większy udział w całościowej sprzedaży detalicznej (niezależnie od regionu). Kryzys wywołany przez COVID-19 przyspieszył ekspansję handlu elektronicznego i wymusił na biznesie, szybką transformację i lepsze linkowanie pomiędzy działalnością offline i online'ową. Bezpieczeństwo transakcji, jasna i intuicyjna ścieżka składania zamówień oraz szybka obsługa klienta są aktualnymi priorytetami dla eBiznesu i czynnikami wpływającymi na decyzje zakupowe nowych uczestników na rynku.*

*Co to w praktyce oznacza dla nas? Zwiększone zainteresowanie rozwiązaniami e-commerce klasy "entry level" (dla biznesów przenoszących się do Sieci) oraz częściej pojawiające się wyspecjalizowane wymagania firm już sprzedających w Sieci. Mówimy tu np. o podnoszeniu efektywności działań marketingowych poprzez głębszą automatyzację, zapewnianiu wyższego bezpieczeństwa przetwarzania danych, usprawnień w zakresie UX czy głębszej integracji pomiędzy platformą e-commerce, a innymi systemami funkcjonującymi u klienta.*



**Bartosz Borkowski**

Co-founder & CSO w createlT



## Outsourcing i sprzedaż na rynkach zagranicznych

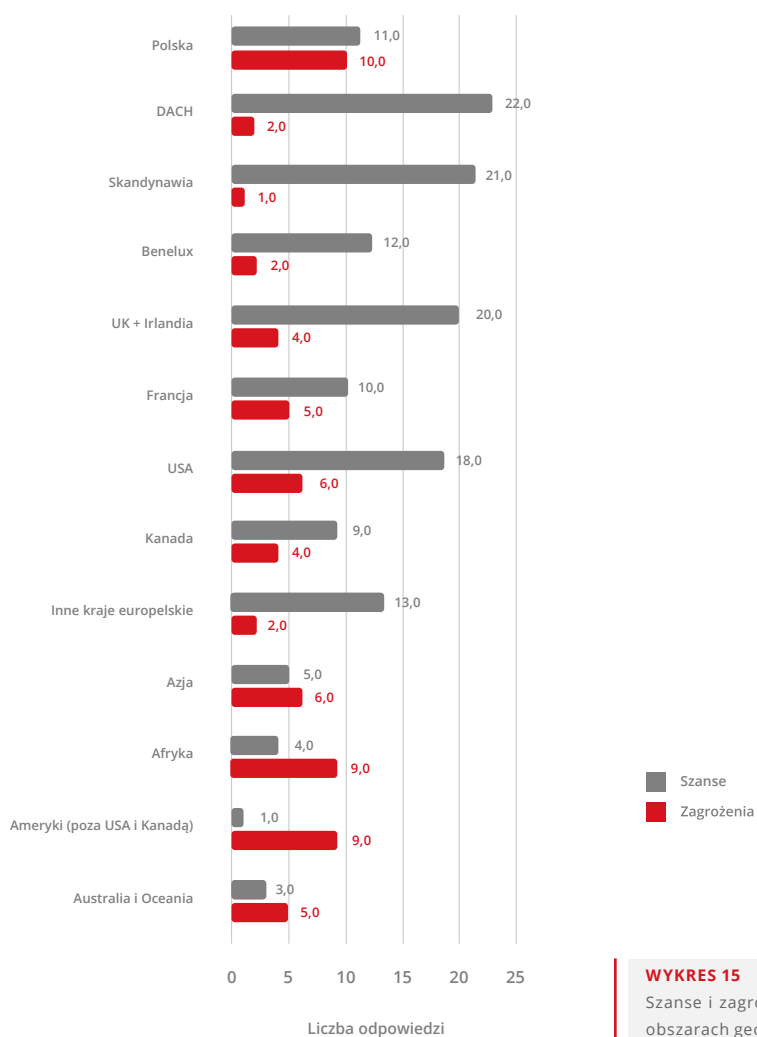


**Paweł Łopatka**

Dyrektor Zarządzający  
SoftServe Poland

*W pierwszej połowie 2020 roku globalna sprzedaż mocno spowolniła. Pandemia i wynikająca z niej niepewność zmotywowały nas do ścisłej kontroli kosztów, zrewidowania planów inwestycyjnych i powiększenia poduszki finansowej. Zmieniły się także nasze potrzeby. Najmocniej ucierpięła oczywiście branża turystyczna czy rozrywkowa, ale na rynku pojawiły się także nowe możliwości. Przyspieszył proces cyfryzacji i przechodzenia w środowiska chmurowe. To z kolei spowodowało mocne odbicie sprzedaży na przełomie drugiego i trzeciego kwartału, trwające aż do teraz. W branży IT właściwie wróciliśmy do sytuacji sprzed kryzysu. Konieczność pracy zdalnej czy większe zapotrzebowanie na wszelkiego rodzaju usługi online wręcz wymusiły na nas przesunięcie zasobów w kierunku bezpieczeństwa. Obecnie obserwujemy bardzo duży ruch związany z koniecznością zabezpieczenia danych i ich migracją z lokalnych data center do chmury – zarówno publicznej, jak i prywatnej. Rośnie więc zapotrzebowanie na usługi ekspertów w tzw. High Value Services, do których należą m.in. Cloud, Big Data, AI, ML czy AR i VR. Dla firm outsourcingowych to dobry okres. Lokalizacja, z której pracujemy przestała mieć znaczenie, a zakup usług od zewnętrznych dostawców jest dla naszych klientów bardziej opłacalny niż utrzymanie własnego zespołu. Cyfryzacja na światowych rynkach, zarówno w Europie, Stanach Zjednoczonych czy Azji przyspiesza, a sprzedaż naszych usług rośnie. Potwierdzają to nie tylko trendy, które na co dzień obserwujemy, ale realne wyniki naszej pracy.*

Wspomniana wcześniej większa otwartość klientów zagranicznych na zdalną współpracę w zakresie dostarczania usług IT wzmocniła także całościowy optymizm wśród firm jeżeli chodzi o możliwości ekspansji międzynarodowej. Według badanych przedsiębiorstw, rynkami stwarzającymi najwięcej szans w prowadzeniu działalności gospodarczej są kraje Europy Zachodniej, Skandynawia, Wielka Brytania oraz Stany Zjednoczone.



**WYKRES 15**

Szanse i zagrożenia dostrzegane przez SH w różnych obszarach geograficznych (n=24)

Źródło: SoDA

# KONTEKST GOSPODARCZY

W poprzednim raporcie SoDA ([COVID-19 Loss Report / Badanie strat rynku usług IT spowodowanych COVID-19](#)) przeprowadzono badanie poniesionych przez przedsiębiorstwa strat projektowych<sup>1</sup> w marcu i kwietniu 2020 roku. Odnotowano wtedy straty projektowe na poziomie 52 849 000 PLN na podstawie 75 zgłoszeń.

**W bieżącym badaniu analizowane firmy wykazały następujące efekty pandemii:**

Straty projektowe w Q2 (łącznie)	11 400 000 PLN, n=29
Straty projektowe w lipcu (łącznie)	1 005 269 PLN, n=23
Koszty obsługi COVID-19 <sup>2</sup> (łącznie)	2 853 500 PLN, n=30
Wartość zatorów płatniczych (łącznie)	1 708 000 PLN, n=29
<b>Razem</b>	<b>16 966 769 PLN</b>

**Wartość kosztów i niezrealizowanych inwestycji w przeliczeniu na procent zaplanowanych obrotów na 2020 rok** **1,7%**

Ponad połowa, bo aż 12 z 23 firm wykazało brak strat projektowych w lipcu. 18 z 29 firm (62,1%) wykazało brak zatorów płatniczych w momencie wypełniania kwestionariusza ankiety.

Inną metodą szacowania strat jest wzięcie pod uwagę obrotów, które wpłynęły do firm w Q1 i Q2, w kontekście planowanych obrotów na 2020 rok. Wedle tej metody, przypisano kategoriom przedziałowym znajdującym się w odpowiedziach na pytanie "Ile procent planowanego obrotu wpłynęło łącznie w Q1 i Q2" wartości odpowiadające środkom tych przedziałów.

<sup>1</sup> Za stratę projektową uznaje się wartość częściowo lub w pełni utraconych kontraktów oraz redukcji stawek lub zespołów projektowych w istniejących projektach. Należy zauważyć, że w odróżnieniu od strat w rozumieniu rachunkowym, są to wartości niezrealizowanych inwestycji w IT. Przedsiębiorcy, adaptując się do sytuacji i zwiększając m.in. swoje zaangażowanie w sprzedaż i marketing mogli odzyskać część z tych strat, pozyskując nowych kontrahentów i nowe kontrakty.

<sup>2</sup> Koszty rozumiane jako wydatki poniesione bezpośrednio w związku z pandemią: zakup sprzętu mobilnego; koszty niewykorzystanego biura; koszty prawne konsultacji; koszty dostosowania sanitarnego miejsc pracy; zwiększenie kosztów sprzedaży i marketingu, itp.



W bieżącym badaniu analizowane firmy wykazały następujące efekty pandemii:

Planowane obroty na 2020 rok (łącznie)	997 500 000 PLN, n=66
Powinno wpłynąć (50% powyższego)	498 750 000 PLN
Wpłynęło	474 387 000 PLN (± 20 000 000 PLN)
<b>Szacowana strata / opóźnienie</b>	<b>24 363 000 PLN (± 20 000 000 PLN)</b>
<b>Szacowana strata jako procent planu</b>	<b>2,4%</b> <b>(5,3% pesymistyczne – 0,07% optymistyczne)</b>

Podobnie jak w poprzednim badaniu, powyższe wartości warto umiejscowić w kontekście.

**Rozmiar rynku:** Usługi IT w Polsce w 2018 roku były wycenione pomiędzy 12,37<sup>3</sup> i 15<sup>4</sup> miliardów PLN. W tym kontekście, zaprezentowanych powyżej 66 firm odpowiada za około 7% rynku, a przytoczona wartość kosztów i niezrealizowanych inwestycji odzwierciedla 0,13% całego rynku. Gdyby jednak wziąć pod uwagę liczbę firm biorących udział w badaniu oraz liczbę przedsiębiorstw tworzących oprogramowanie w Polsce (8000 – 9000)<sup>5</sup>, powyższa wartość mogłaby być dużo wyższa (przy szacunku strat na poziomie 1,7% i 15 mld rynku – 255 mln zł, przy 2,4% – 360 mln zł).

**Wpływ na państwo:** Oszacowany wpływ pandemii na branżę IT w postaci -1,7% czy -2,4% oznacza również zmniejszenie wpływów do Skarbu Państwa w postaci podatków (PIT, CIT, VAT) i składek ZUS nawet do 50% wartości tej kwoty. Dokładne określenie tej wartości jest bardzo złożonym procesem, ale możliwy jest scenariusz przewidujący obniżenie wpływów wynikających bezpośrednio z badania o 9,5 miliona i nawet 180 milionów, zgodnie z projekcją wyników badania na całą branżę.

**Zatrudnienie** w trakcie Q2 zwiększyło się. Całe badanie obejmuje firmy o łącznej liczbie 6420 pracowników. W uśrednieniu przedsiębiorstwa wykazały sumaryczny wzrost o 2,7% (175 zatrudnionych osób).

3 Oszacowanie rozmiaru całego rynku pochodzi z raportu ITwiz Best 100 Report (2018): 25% usług spośród 49,5 miliardów PLN: Największe firmy IT w Polsce w roku 2018 – ranking ITwiz Best100 [PL]

4 Oszacowanie rozmiaru całego rynku pochodzi z raportu Computerworld TOP200 Report (2018): 25% usług spośród 60 miliardów PLN: Computerworld TOP200 Edycja 2019 [PL]

5 Oszacowanie dostarczone przez Talent Alpha (<https://talent-alpha.com/>), bazowane na analizie firm, które promują się w Internecie (z wyłączeniem osób samozatrudnionych), wsparte przez inne publicznie dostępne źródła.

W firmach, w których nastąpiła redukcja zatrudnienia, wpłynęło to na (osób)	-133, n=66
W firmach, w których nastąpił wzrost zatrudnienia, wpłynęło to na (osób)	+308, n=66
<b>Razem</b>	<b>+175 (2,7%)</b>



Stawiamy tu następujące przypuszczenia do dalszej weryfikacji w kolejnych badaniach:

- Mimo początkowych obaw branża IT nie straciła płynności finansowej podczas wiosennego lockdownu ani w późniejszych miesiącach.
- Branża IT w Polsce dobrze zaadaptowała się do obecnej sytuacji, dzięki utrzymaniu płynności i zapotrzebowaniu na usługi IT może być większym niż wcześniej wsparciem dla innych gałęzi gospodarki.
- Pomimo pandemii, bilans zatrudnienia w branży IT jest pozytywny, a nastroje na trzeci kwartał dotyczące zatrudniania pracowników są pozytywne.

# PODSUMOWANIE



## Konrad Weiske

Prezes Zarządu w Spyrosoft,  
Wiceprezes SoDA

Pandemia i powiązany z nią kryzys ekonomiczny zadziałały na zasadzie soczewki – dzięki temu wyraźnie widać znaczenie, ale i trudności z jakimi mierzy się branża IT w Polsce. Z obserwacji rozwoju gospodarek innych krajów europejskich wyraźnie widać, że obecnie najlepiej mają się te oparte na wiedzy. W takich przypadkach branżą szczególnie istotną jest IT, która, jak widać z wyników raportu, także w Polsce skutecznie broni się przed kryzysem wywołanym pandemią COVID-19. Pozytywne nastroje w branży oraz oczekiwanie na rosnące zapotrzebowanie na usługi IT stanowią najlepszy dowód na to, że sektory oparte na wiedzy mają kluczowe znaczenie dla krajowej gospodarki i przyczyniają się do szybkiego wzrostu PKB. Fakt, że zatrudnienie w branży nie spada a rośnie oraz że nie ma znaczących zmian w poziomie wynagrodzeń wyraźnie świadczą o silei stabilności sektora IT w Polsce.

Martwiącym zatem jest fakt, że branża wciąż nie doczekała się ustrukturyzowanego programu rozwojowego i wsparcia ze strony państwa. Mylne jest założenie, że skoro radzi sobie ona dobrze, to nie wymaga dodatkowych nakładów i opieki ze strony władz. Z prezentowanego raportu jasno wynika, że zmagamy się przede wszystkim z brakiem odpowiednio wykwalifikowanej kadry, co w dłuższej perspektywie stanie się kluczowym czynnikiem hamującym nasz rozwój. Pracodawcy zrzeszeni w SoDA wskazują na wyraźną nadpodaż młodych pracowników IT w stosunku do pracowników z większym doświadczeniem. Jest to konsekwencją coraz bardziej rozmijającej się z potrzebami rynku pracy ofertą edukacyjną.

W kontekście wymuszonej pracy zdalnej ten problem staje się szczególnie palący, ponieważ w obowiązujących obecnie warunkach ograniczonego kontaktu, jako pracodawcy, mamy mniejsze możliwości wdrażania do pracy niedoświadczonych pracowników i gwarantowania klientom wysokiej jakości dostarczanych przez nich usług. Jako pracodawcy obserwujemy również problem związany z edukacją w obszarze IT. Absolwenci uczelni, po ich ukończeniu, nie są przygotowani do podjęcia pracy „z marszu”. Proces ich wdrożenia i douczenia zajmuje około 2 lat a jego koszt w całości przerzucony jest na pracodawcę, pomimo że osoby te spędziły prawie 20 lat w systemie edukacji. To kluczowe ograniczenie rozwoju rodzimych firm IT.

Inny obszar związany z brakiem kadry dotyczy trudności w zatrudnianiu pracowników z innych krajów, spoza UE. Aczkolwiek są podejmowane kroki, które doceniamy (np. Business Harbour), jednak jako branża wciąż czekamy na systemowe rozwiązanie tego problemu, które pozwoli nam w uproszczony sposób podejmować współpracę ze specjalistami z Ukrainy, Białorusi czy Ameryki Łacińskiej.

Nie istnieje również w Polsce żadne liczące się na arenie międzynarodowej zaplecze naukowe powiązane z nowoczesnymi technologiami. Marzy mi się polski instytut naukowy AI, z którym jako branża moglibyśmy aktywnie współpracować i budować naszą przewagę na rynku międzynarodowym.

Kolejnym problemem są rosnące koszty pracy. Aby pozostać konkurencyjnymi w oczach naszych klientów, w porównaniu do kolegów z Rumunii czy Ukrainy, nie możemy ich zwiększać, powinniśmy raczej pomyśleć np. o preferencyjnych stawkach PIT dla osób, które zdecydują się na wybór tej drogi zawodowej.

A im bliżej jesteśmy kwestii publicznych warto wspomnieć o potrzebie ułatwienia dostępu do przetargów publicznych małym i średniej wielkości przedsiębiorstwom IT. Pomimo obiecujących zmian wprowadzanych np. przez GovTech Prawo Zamówień Publicznych ciągle pozostaje niedostosowane do realiów w jakich operują.

# DANE I METODYKA BADAWCZA

Badanie było przeprowadzone między 13 sierpnia a 21 września 2020 r. (wraz z jedną dodatkową odpowiedzią, która wpłynęła w październiku). Zbiór danych zawiera 74 odpowiedzi. Można podzielić wedle dwóch zasadniczych kryteriów:

■ Członkowie SoDA (45) – firmy spoza stowarzyszenia (29)

■ Ze względu na rozmiar firmy:

- ▢ Mikroprzedsiębiorstwo: 22 (29,7%)
- ▢ Małe przedsiębiorstwo: 29 (39,2%)
- ▢ Średnie przedsiębiorstwo: 20 (27%)
- ▢ Duże przedsiębiorstwo: 3 (4,1%)

Dane były zbierane z użyciem techniki CAWI za pomocą przygotowanego kwestionariusza. Kwestionariusz podzielony był na dwie części: część obowiązkową (n=74) i część rozszerzoną z pytaniami, które firmy mogły wypełniać dobrowolnie (n ~ 30).

# KOLOFON

© 2020 Software Development Association Poland.

Wszelkie prawa zastrzeżone.

Autorzy:

Software Development Association Poland ([SoDA](#))

Michał Moroz ([Makimo](#))

Konrad Weiske ([SoDA](#), [Spyrosoft](#))

Łukasz Czajkowski ([SoDA](#))

Zapraszamy do kontaktu e-mailowego: [badania@sodapl.com](mailto:badania@sodapl.com).

Podziękowania:

Serdecznie dziękujemy wszystkim firmom biorącym udział w badaniu oraz wszystkim organizacjom, które wsparły SoDA przy tym projekcie:

[Invest In Pomerania](#)

[Agencja Rozwoju Aglomeracji Wrocławskiej](#)

[IT Corner](#)

[Klaster IT](#)

Dziękujemy także następującym osobom i organizacjom za wsparcie merytoryczne w przygotowaniu raportu:

mgr Dominik K. Tama ([Politechnika Łódzka](#))

Mateusz Papiernik i Krzysztof Rychlicki-Kiciór ([Makimo](#))

Agnieszka Porębska ([TalentAlpha](#))

oraz całemu zespołowi SoDA

**SZiP** | ŚLĄZAK,  
ZAPIÓR  
I WSPÓLNICY

[Kancelaria Ślązak, Zapiór i Wspólnicy](#)

**KLASTER.IT**

[Klaster IT](#)

**ITCORNER**

[ITCorner](#)

Korekta, tłumaczenie, grafika, skład:

E150 Studio® / [studio@e150.pl](mailto:studio@e150.pl)